

# 目 录

1. 南阳师范学院示范性应用技术类型本科院校建设规划.....	01
2. 南阳师范学院“十三五”专业建设与人才培养规划.....	22
3. 南阳师范学院“十三五”学科建设与科学研究规划.....	33
4. 南阳师范学院“十三五”人才队伍建设规划.....	42
5. 南阳师范学院“十三五”校园文化建设规划.....	51
6. 南阳师范学院“十三五”校园与公共服务体系建设规划.....	59
7. 南阳师范学院“十三五”研究生教育规划.....	66
8. 南阳师范学院“十三五”实验室建设规划.....	80



# 南阳师范学院 示范性应用技术类型本科院校建设规划 (2016-2020 年)

“十三五”时期是全面建设小康社会的决胜阶段，是我国推动现代教育体系基本建立、教育现代化基本实现的决定性阶段，是我省全面深化改革、加快转变经济发展方式的攻坚时期，是学校连续获批我省第二批本科院校转型发展试点学校、第二批示范性应用技术类型本科院校后明确定位，深入实施转型升级发展战略的关键时期，是贯彻落实学校第三次党代会会议精神，加快建设应用技术类型本科院校的关键时期。

为了适应全面建设小康社会、经济新常态、高等教育体系建设和河南省高等教育布局结构的要求，明确学校在新形势的目标任务、发展思路、战略重点和保障措施，使其成为指导学校未来五年应用技术类型本科院校建设的基本遵循，根据《中共中央关于制定国民经济和社会发展第十三个五年规划的建议》《国家中长期教育改革和发展规划纲要》和《关于引导部分地方本科高校向应用型转变的指导意见》等文件精神，结合学校发展实际，特制定《南阳师范学院示范性应用技术类型本科院校建设规划（2016-2020 年）》。

## 一、建设背景

南阳师范学院是河南省省属全日制本科高等院校，具有深厚的文化底蕴和优良的办学传统。学校占地面积 1875 亩，教学实验用地 500 亩，建筑面积 80 余万平方米。学校总资产 14.78 亿元，教学科研仪器设备 2.8 亿元，馆藏纸质图书 170 万册。学校现有教职工 1500 余人，教授、副教授 547 人，具有博士学位教师 335 人；全日制在校生 25000 余人，成教生 18000 余人。学校现有本科专业 66 个，专业学位研究生专业 1 个。其中有 2 个国家级特色专业，8 个省级特色专业，6 个河南省首批专业综合改革试点专业，1 个省级卓越工程师培养专业，获批建设了河南省卓越法律人才教育培养基地。学校建有省级协同创新中心、省级重点实验室、省级工程实验室、省文化产业发展研究基地、省高校重点实验室培育基地、省高校工程技术研究中心、省高校人文社科重点研究基地、文化部民族民间文艺发展中心“中原曲艺研究基地”、河南省非物质文化遗产研究基地、河南省社科院南阳分院、南阳发展战略研究院、南阳玉文化研究院、省级创新团队等科

研平台。学校主办的《南都学坛》、《南阳师范学院学报》被评为河南省一级期刊、全国百强社科学报、中国人文社科学报核心期刊。

学校党委、行政一向重视应用技术人才培养、服务地方经济社会发展。上世纪 90 年代适应地方建设需求，在办学资源异常紧张的情况下积极举办“实用人才班”，帮助解决地方实用人才匮乏“燃眉之急”。2000 年升本以来，学校在原有教师教育特色前提下，重心有所转移，逐步形成了教师教育与应用技术教育并存、特色鲜明、优势互补、协调发展的办学格局。近年来，学校积极探索、深化改革，深入开展产教融合、校企合作，明确办学定位、优化办学结构，调整专业布局、优化专业结构，创新应用型人才培养模式、强化应用型人才能力培养，不断提升协同创新水平和服务社会能力，深入实施“人才强校”战略、着力构建“双师双能型”人才高地，招生就业工作成绩显著，对外交流合作不断拓展深化，在应用技术类型本科院校建设道路上取得长足进展，服务地方经济社会能力显著提升。2007 年以优异成绩通过教育部本科教学工作水平评估，2011 年获批为工程硕士专业学位研究生培养单位，2014 年获批省教育厅第二批整体转型发展试点学校，2015 年以优异成绩通过省教育厅专家组中期评估，2016 年入选河南省第二批示范性应用技术类型本科院校建设计划。

当前，知识经济方兴未艾，中国正处在经济社会转型关键时期，新常态下高等教育面临双重转型，河南则处于爬坡过坎、攻坚转型的关键时期，学校事业发展既面临着大好机遇，又面临着严峻挑战。积极探索地方高校转型发展道路，是经济发展方式转变、产业结构转型升级的迫切要求，是解决新增劳动力就业结构性矛盾的紧迫要求，也是贯彻落实党中央、国务院决策部署，加快高等教育综合改革、建设现代高等教育体系的重大举措；加快推进应用技术类型本科院校建设，突出服务经济社会发展的办学定位和应用型人才的培养目标，努力为全面建设小康社会、全面推进高等教育内涵式发展、加快中原崛起河南振兴富民强省做出新的贡献，更是学校的时代担当和全校上下的共同心愿。站在新的历史起点，面对层出不穷的新情况、新问题、新挑战，我们完全有能力依托上级党委领导，保持战略定力，增强改革发展新动力，牢牢把握应用技术类型本科院

校建设主线和应用型人才培养目标，推进转型升级加快发展，开拓发展新境界，开创事业新局面。

## 二、总体要求

### （一）指导思想

深入贯彻党的十八大和十八届三中、四中、五中全会精神，按照建立定位准确、类别清晰、结构合理、面向经济社会发展和人力资源市场多样化需求的具有河南特色的高等教育体系要求，紧紧围绕中国制造 2025、互联网+、大众创业万众创新、“一带一路”等国家重大战略，聚焦打造“四个河南”、推进“两项建设”等河南经济社会发展现实需要，通过项目带动、资金引导、政策扶持等措施，使学校主动适应经济发展新常态、主动融入产业转型升级和创新驱动发展，把办学思路真正转到服务地方经济社会发展上来，转到产教融合校企合作上来，转到培养应用型技术技能人才上来，转到增强学生就业创业能力上来，全面提高学校服务区域经济社会发展和创新驱动发展的能力。

### （二）基本原则

1. 顶层设计，综合改革。全面梳理、系统总结近年来应用技术类型本科院校建设的经验教训，不断完善应用技术类型本科院校建设的制度体系，增强转型发展的系统性、整体性和协调性；着力推动学校治理结构、学科专业设置、人才培养模式、师资队伍建设、招生就业、实验实训基地等重点难点领域的改革；充分发挥评估评价制度的导向作用，探索专业认证新路径，以评促建、以评促转，使学校教育目标和质量标准更加对接社会需求、更加符合应用技术类型本科院校办学定位。

2. 统筹兼顾，协同推进。充分发挥学校党委、行政的统筹权，根据地方经济社会发展和省域高等教育布局调整，制定应用技术类型本科院校建设规划、实施方案等；稳定办学规模，优化专业布局，完善协同育人机制，以全日制本科教育为基础和载体，存量调整传统专业，增量优化应用技术类型专业，持续发展继续教育，积极发展研究生教育（工程硕士），探索发展留学生教育，促进办学规模、结构、质量和效益协调发展。

3. 市场引导，服务需求。发挥政府宏观调控和市场机制作用，推进需求传导式改

革，推动高等教育供给侧结构性改革；深化产教融合、校企合作，促进学校科学定位、特色发展；加强一线应用型人才培养，促进毕业生就业质量显著提高，把学校建设成为有省域影响力的先进技术转移中心、科技服务中心和技术创新基地。

4. 产教融合，校企合作。推进人才培养模式改革，强化教学、学习、实训相融合的教育教学活动，加大实验实习实训在教学中比重；创新顶岗实习形式，开展职业技能竞赛，积极推进学历证书和职业资格证书“双证书”制度，强化以应用技术人员为培养目标的考核评价；探索开展校企联合招生、联合培养的现代学徒制度，完善支持政策，推进校企一体化育人。

5. 系统培养，多样成才。完善应用技术人员多样化成长渠道，健全“文化素质+职业技能”课程体系，建立学分积累与转换制度，推进学习成果互认衔接。探索解决制约应用技术类型教育纵向发展难题，打通人才成长“断头路”，搭建学生多样化选择、多路径成才“立交桥”，为学生提供不同层次应用技术类型教育提供多种机会。积极探索教育-就业“旋转门”机制，创造条件招收在职技术技能人员开展学历教育。

6. 讲求实效，强化落实。规范应用技术类型本科院校建设规划执行流程，周密组织，突出重点，注重细节，强化责任，扎实做好应用技术类型本科院校建设规划前期宣传引导、中期检查评估和后期验收，认真推行责任追究、行政问责制度和绩效管理制度，保证规划总体目标和各项任务落到实处。

### **（三）主要目标**

力争用5年左右时间，实现以下目标：

1. 形成一批转型发展典型成果。充分发挥学校的积极性、主动性和创造性，积极探索向应用型本科高校转变的有效途径，建立并完善产教融合、校企合作的办学机制，在实践中挖掘转型发展的典型案例，通过“实践—理论—推广—完善”的路径，形成一批具有推广价值的转型发展成果。

2. 总体就业创业质量显著提高。学校办学定位、服务面向、专业体系、培养方案、质量标准更好适应职业岗位要求和职业发展需求，毕业生技术应用能力达到本行业先进水平，毕业生就业质量显著提高，创新创业人才培养有重大突破，成为大众创业万众创新的重要力量。

3. 服务重点产业转型升级能力明显增强。学校与区域经济社会发展的结合更加紧密, 建成一批服务新兴产业发展和传统产业技术升级的应用技术人才培养和科技服务基地以及校企联动的产业技术积累创新联合体, 实现学校的人才培养、科学研究与产业链、创新链的有机融合。

4. 人才培养立交桥更趋畅通。人才选拔制度、人才培养方式等得到有效改革, 更加符合经济社会发展需求和人才培养规律。专业学位研究生教育、应用技术本科与中、高等职业教育的衔接进一步加强, 为一线劳动者提供更多样化的学习机会。

### **三、主要任务**

#### **(一) 建立紧密对接产业链、创新链的专业体系**

紧紧围绕产业链、创新链调整专业体系, 并将服务同一产业链的相关专业组织为专业集群统筹管理。优先发展高新技术学科专业, 加快发展与我省支柱产业密切相关的应用型学科专业, 注重改造提升传统学科专业。重点加强战略性新兴产业、优势主导产业、新兴服务业和新型城镇化建设领域的应用型人才培养。建立健全高校毕业生就业和重点产业人才供需年度报告制度, 依据社会需求及高考录取率、新生报到率和毕业生就业率及时调整专业结构。建立行业和用人单位专家参与的校内专业设置评议制度, 形成根据社会需求、学校能力和行业指导依法依规科学设置新专业的机制。

#### **(二) 创新应用型人才培养模式**

建立以提高实践能力为引领的人才培养流程, 率先应用“卓越计划”的改革成果, 建立产教融合、协同育人的人才培养模式, 实现专业链与产业链、课程内容与职业标准、教学过程与生产过程对接。加强实验、实训、实习环节, 实训实习的课时占专业教学总课时的比例达到 30%以上, 建立实训实习质量保障机制。根据学生来源、知识技能基础和培养方向的多样性, 制定多样化人才培养方案, 推进模块化教学和学分制。支持用人单位直接参与课程设计、开发。将企业技术革新项目作为人才培养的重要载体, 把行业企业的一线需要作为毕业设计选题来源, 全面推行案例教学、项目教学。将现代信息技术广泛融入教学改革, 推动信息化教学、虚拟现实技术、数字仿真实验、在线知识支持、在线教学监测等广泛应用, 通过校校合作、校企合作联合开发在线开放课程。工程硕士研究生教育要瞄准产业先进技术的转移和创新, 与行业内领

先企业开展联合培养，主要招收在科技应用和创新一线有实际工作经验的人员。

### **（三）建立科技创业教育体系**

深化创新创业教育改革，将创新创业教育融入人才培养全过程，将专业教育和创业教育有机结合。全面提升学生科技创业、科技推广能力，重点培养科技型小微企业创业者。支持学生尽早参与科技创新和社会服务项目，鼓励学生选修第二学位，建设专兼职相结合创业指导教师队伍，开设创新创业辅导课程，建立创新创业基地，与合作企业共建创业基金，指导创新成果转化，为师生实训实习、科技孵化、创新创业提供综合服务。发挥我省各级各类支持众创空间发展专项资金的作用，推动高校整合校内外资源，充分利用高校现有场所，打造“互联网+”创新创业服务平台，建设一批专业化、差异化、多元化、开放式的众创空间，为广大师生创新创业提供一站式服务。

### **（四）加强实验实训实习基地建设**

根据生产、服务的真实技术和流程构建知识教育体系、技术技能训练体系和实验实训实习环境。按照工学结合、知行合一的要求，实现理论学习和实际训练紧密结合、有序衔接、相互促进、螺旋提升。按照所服务行业先进技术水平，采取企业投资或捐赠、政府购买、学校自筹、融资租赁等多种方式加快实验实训实习基地建设。引进企业科研、生产基地，建立校企一体、产学研一体的实验实训实习中心。完善学生校内实验实训、企业实训实习和假期实习制度。

### **（五）建设区域和行业科技服务中心**

积极融入以企业为主体的区域、行业技术创新体系，以实践为导向，以应用为驱动组织科学研究，广泛开展研发设计、技术推广、技术咨询和科技交流等科技服务活动。通过校企合作、校地合作等协同方式加强产业技术技能积累，促进先进技术转移、应用和创新。与高水平大学、科研院所、中高职院校联动，开展面向中小微企业的技术服务。建立以实际贡献为导向的科研评价体系，健全由市场和用户广泛参与的开放评价机制。

### **（六）加强“双师双能型”教师队伍建设**

调整教师结构，改革教师聘任制度和评价办法，逐步使专业课教师既具有较高的理论水平，又具有较强的实践能力。通过教学评价、绩效考核、职务（职称）评聘、薪酬激励、校企交流等制度改革，向“双师双能型”教师倾斜，增强教师提高实践能力的主



动性、积极性。引进行业公认专业人才，聘请企业优秀专业技术人员、管理人才和高技能人才作为专业建设带头人或担任兼职教师，并有计划地选送教师到企业接受培训、挂职锻炼和岗位实践。

### **（七）构建多元质量评估监测体系**

建立适应应用型高校的人才培养、科学研究质量标准、内控体系和评估制度，将学生实践能力、就业质量和创业能力作为评价教育质量的主要标准，将服务行业企业、服务社区作为绩效评价的重要内容，将先进技术转移、创新和转化应用作为科研评价的主要方面。鼓励社会组织、专门机构和公众积极参与教育质量监测评估。完善本科教学基本状态数据库，建立本科教学质量、毕业生就业质量年度报告发布制度，接受社会评价和监督。重视评价结果运用，构建评价激励和导向机制，引导学校面向市场、面向社会、面向需求办学，形成政府管教育、学校办教育、社会评教育的新格局。

## **四、推进措施**

### **（一）加强以应用型为特色的学科专业群建设**

建立紧密对接产业链、创新链的学科专业群，着力打造适应我省产业结构战略性调整需要的信息工程类、光电材料类、建筑工程类、农业生化类、文化产业类、商贸管理类、宝石工艺类、教师教育类专业集群，逐步形成以特色鲜明、条件完善、发展潜力大的应用型专业为支撑，以资源共享、相互支撑、优势突出的应用型专业集群为主体，体现应用型办学定位和应用型本科人才培养要求的专业体系。

#### **1. 立足市场需求，优化调整学科专业**

##### **（1）加大学科专业调整与改造力度**

进一步优化专业体系，使学科专业布局更加适应地方经济发展、产业升级和技术进步需要。专业建设方面，进一步从偏重于学术性的专业体系向培养高层次的应用型人才体系转型，要按照经济社会发展的需求确定人才培养的目标、规格、培养方式和质量标准，以学生职业发展为重点，真正实现学校办学与地方经济发展对接、专业设置与地方主导产业对接、人才培养目标与行业需求对接、人才培养规格与工作岗位要求对接。

对服务对象相近、相互支撑度高的学科专业进行集中整合，依据行业和区域经济社会发展的需要，重组、新建商学院、旅游与文化产业学院、材料工程学院、电子信息工

程学院、建筑设计学院、教师教育学院等二级教学单位，以有利于学科专业及服务对象的延伸和拓展。

### （2）健全专业随产业发展动态调整的机制

建立专业方向市场需求调研制度，以市场需求为导向，灵活调整专业培养方向，对原有专业进行改造。建立专业招生调节制度，对于就业面窄、社会需求少的专业，实行停招、限招或隔年招生等措施。计划在5年内逐步淘汰公共事业管理、地理信息科学、计算机信息与技术、信息计算科学等应用性不强、毕业生就业率偏低的本科专业；对日语等社会需求量较少的长线专业实行隔年招生；重点增设面向现代农业、先进制造业、现代服务业、战略性新兴产业和社会管理、生态文明建设的应用型专业，按照每年3个新专业的目标分年度申报种子科学与工程、光电信息科学与工程、食品质量与安全、酿酒工程、工程造价、酒店管理、会展经济与管理等本科专业，构建紧密对接区域产业链的专业体系和专业集群。

### （3）做精做优师范专业

整合校内外教师教育资源，组建专门的教师教育学院（卧龙学院），实行小班授课，走精品师范之路，实现从规模扩大向质量提升转变，从师范教育向教师教育转变的新思路，打破传统的师范教育模式，把学科专业教育与教师教育分离开来，促进教师教育专业化；把职前培养与职后培训统一起来，实现职前培养和职后培训一体化；加强与基础教育的联系，把教育研究和教育实践统一起来。根据我省师范院校布局安排及基础教育师资需求状况，积极面对基础教育和高等教育改革发展的新形势以及就业压力大、就业难的实际，下大力气，排除障碍和阻力，压缩师范比例，走精品师范教育、特色师范教育之路。依据近两年国内比较公认的武书连高校专业综合排名和河南省特岗教师需求等重要指标，重点建设汉语言文学、数学与应用数学、英语、学前教育、音乐学、美术学、体育教育、应用心理学8个教师教育专业。对其他的教育学、物理学、化学、生物科学、思想政治教育、地理科学、教育技术学、历史学、汉语国际教育、计算机科学与技术10个教师教育专业，首先将其转型为非师范专业，并通过逐年停招、改造转型等方式，逐步优化学校教师教育类专业。

## 2. 依据产业结构，建设重点专业及专业群

省政府关于加快推进产业结构战略性调整的指导意见，提出了“建成具有较强竞争力的先进制造业大省、高成长服务业大省和现代农业大省”的发展目标，明确了以电子信息、信息服务、生物医药、新材料、现代物流、节能环保、文化旅游等为特色的产业发展方向。根据我省产业结构调整，以培养服务我省经济社会发展需要的高素质应用型人才为目标，学校将重点建设电子信息工程、物联网工程、土木工程、宝石及材料工艺学、生物工程、制药工程、旅游管理等若干个重点专业，形成与我省电子信息、土木建筑、现代农业、生物医药、珠宝玉器、文化传媒等产业链相关的专业集群。

#### （1）信息工程类专业群

信息产业是我国国民经济的四大支柱产业之一，占世界信息产业的半壁江山。河南省将电子信息产业作为战略性新兴产业重点发展符合我国经济发展走势，因此，学校将积极打造信息工程类专业群，为河南省乃至我国电子信息产业培养高层次应用型技术人才。依据学校电子信息产业相关专业建设基础，将着力打造以电子信息工程、软件工程为龙头，涵盖通信工程、自动化等专业的专业集群。同时，根据电子信息产业链对相关人才的需求，逐步增设物联网工程、机械电子工程、光电信息科学与工程等相关专业，并加大师资、实践教学设施和经费的投入，培养在电子信息科学领域具备坚实宽广的工程技术基础和系统的专业知识的、具有从事电子信息系统的设计与研究开发能力、具有创新精神和实践能力的高级工程技术人才，形成省内优势明显、国内有一定影响的电子信息工程类高层次应用型技术人才培养基地。

#### （2）建筑工程类专业群

土木建筑行业是基础性行业，同时也是我国国民经济的支柱行业。当前，我国正全力推进新型城镇化建设和工业矿区的棚户区改造工程，这些都急需大量的工作在一线的土木建筑类应用技术型人才。为此，学校将依托现有建筑工程类专业基础，积极打造以土木工程、建筑学为龙头，涵盖工程管理、测绘工程、环境设计、园林、给排水科学与工程等专业的建筑工程类专业集群。同时，逐步增设工程造价、道路桥梁与渡河工程等建筑行业产业链相关专业，培养具备从事相关工程的项目规划、设计、研发、施工及管理能力的高级工程技术人才，形成省内土建行业优势明显的高层次建筑工程类应用型技术及管理人才培养基地。

### （3）宝石工艺类专业群

玉雕产业是南阳经济发展的重要产业，作为河南省玉文化产业基地，南阳被誉为“中国玉雕之乡”，是我国玉雕生产加工及销售重要集散地。为此，学校依托美术学、艺术设计等专业，与拓宝玉器等知名企业开展校企合作，实施产学研结合，积极开展玉雕产业人才培养，2010年学校成为河南省首批文化产业人才培养基地，并开始玉雕设计人才培养。为充分发挥学校玉雕设计人才培养优势，服务南阳玉雕产业，学校将以工艺美术（玉雕）为重点涵盖雕塑等专业，同时积极申报与玉雕产业相关的专业，形成玉雕工艺类专业群，培养具有较强市场意识和社会适应能力，掌握珠宝玉石材质基本特征，能够进行设计、加工，通晓宝玉石价值评估，掌握珠宝玉石鉴定方法的应用型人才，打造国内具有一定影响的服务玉雕产业的高层次应用型技术人才培养基地。

### （4）商贸管理类专业群

物流产业和旅游产业是我国近年来发展较快的产业，河南作为中华文明发源地，拥有丰富的人文和自然旅游资源，旅游产业占河南国民生产总值近六分之一，旅游产业人才需求旺盛。同时，郑州国家航空港综合实验区的获批对河南省物流产业的发展产生极大推动。为此，学校以物流管理、旅游管理为重点，涵盖国际经济与贸易、财务管理、工商管理、统计学等专业，构建以服务区域物流产业和旅游产业为中心的经贸管理类专业群，培养具有国际视野和较强的专业技能，能熟练运用现代信息技术处理商务活动中出现的问题，能胜任经贸企业及政府部门工作的复合型高技能人才，打造金融业、商贸流通业与旅游产业管理类高层次应用型经营管理人才培养基地。

### （5）农业生化类专业群

生物、化学类学科是学校传统优势学科，拥有省级重点学科、省级创新团队和生物工程专业硕士授予点，相关专业与河南天冠集团（国家新能源高技术产业基地）、宛西制药集团等区域龙头企业拥有长期校企合作关系，具有深厚的产学研积淀。同时，随着农村土地流转政策的深化与实施，基于现代先进技术的集约化农业、现代都市农业和农业规模化的现代农业产业正迅猛发展，而河南省作为粮食主产区和食品深加工大省，拥有双汇集团、三全食品、思念食品等大型食品加工龙头企业，这些都需要大批相关产业高层次应用型人才。为此，学校将以生物工程、制药工程为重点，涵盖应用化学、材

料化学等专业，并逐年增设食品质量与安全、种子科学与工程等服务农业粮食生产与加工产业的新专业，打造服务地方新能源产业、生物医药产业和粮食生产及深加工产业的人才培养基地。充分发挥河南农业大省、南阳农业大市的地域优势，围绕都市农业、有机农业，走培养精英化现代农业高技术人才之路；进一步深化与中科院武汉植物研究所、河南农业大学等的协同创新，高起点申报国家级重点课题，力争在农学方面实现学校国家级奖励的重大突破。

#### （6）新闻传媒类专业群

新闻传媒产业是我国的朝阳行业，媒体规模排名全球第一，产业前景广阔，这就需要大批传媒类高层次应用型人才。依据学校传媒类专业办学基础和传媒类专业在省内具有较强优势的状况（在武书连国内专业排名中属于 B 级）。学校将积极打造以播音主持艺术、动画为重点涵盖广播电视编导、视觉传达设计、数字媒体艺术、新闻学等专业的文化传媒类专业群。同时，通过增设广告学等传媒行业相关专业，培养具有现代传播理念与国际化视野，熟练掌握传播技能与方法的高层次、应用型人才，形成国内影响力较强、省内领先的文化传媒行业高层次应用型技术人才培养基地。

#### （7）文化产业类专业群

演艺产业是我国文化产业国家“十二五”规划中重点发展的产业之一。近年来，随着人民群众精神文化生活水平的不断提高和国家对演艺产业的大力扶持，演艺产业得到迅猛发展，演艺产业对文化产业产值贡献正在逐年增加，这就需要大批服务演艺产业的高层次应用技术技能人才。为此，学校将依托音乐、体育等传统优势学科，培养掌握艺术演出、文化贸易与投资等产业经营特点和运作规律，具备整合文化资源和文化产业能力，尤其是策划、经营和管理文化产业能力的专业性人才，打造以音乐表演、舞蹈编导为重点涵盖舞蹈学、音乐学、戏剧影视文学、服装设计与工程、文化产业管理等专业的服务演艺产业链的高层次应用型技术人才培养基地。

#### （8）教师教育类专业群

当前，学校共有 18 个教师教育专业，几乎涵盖了基础教育师资培养的所有学科专业，教师教育专业覆盖面过广，这与当前基础教育师资需求不相适应。为此，学校将充分结合基础教育师资需求等关键因素，对现有教师教育专业进行结构优化。依据近两年

国内比较公认的武书连高校专业综合排名和河南省特岗教师需求等重要指标，对省内排名比较靠前和河南省特岗教师需求超过 500 人的教师教育专业进行综合考量，逐步形成涵盖汉语言文学、数学与应用数学、英语、学前教育专业的教师教育专业集群。对其他的教师教育专业，将通过逐年停招、改造等方式逐步转型消化，从而更好地推动学校的转型发展工作。培养具有丰厚专业基础知识、基本理论和基本技能，具有现代教育理念和教师职业基本素质，富有创新精神和较强学习能力、创新能力、实践能力、交流能力和社会适应能力，能在中、高等学校从事专业教学研究工作的教师、教学研究人员和其他教育工作者。

### 3. 携手行业企业，共建重点专业及专业群

#### (1) 依托行业企业和地方建设重点专业及专业群

依托南阳国家级农业科技园、河南思念食品股份有限公司、河南奥科新能源发展有限公司、天冠集团、宛西制药集团、福森制药集团等建设农学、生物工程、制药工程专业及相关专业群；依托北京尚观科技有限公司、浙大华嵌信息技术有限公司、富士康科技集团、南阳光电产业聚集区、中南光电有限公司等建设电子信息工程专业及相关专业群；依托河南省玉文化改革实验区、镇平玉雕加工销售集散地、镇平县人民政府建设工艺美术（玉雕）专业及相关专业群；依托双汇第一工业园、郑州丰乐园企业集团、建设银行、河南省旅游局、上海巴黎春天、伏牛山世界地质公园等建设物流管理、旅游管理专业及相关专业群；依托中国建筑第七工程局、南阳建筑设计研究院、河南天工集团、新蒲建设集团有限公司等建设土木工程专业及相关专业群；依托河南电视台、河南日报社、南阳博众金典文化传播公司、山东广电网络有限公司等建设播音主持艺术专业及相关专业群等。基本实现覆盖区域内的支柱产业，形成与区域经济发展相互促进的良好态势。

#### (2) 不断完善应用型人才培养实训教学条件

采取依托、联合、共享等方式加快工程实践中心、实习实训基地、大学生创新创业基地等的建设，新建校内外实训基地 300 个以上，使校外实训基地总数达到 700 个左右，建成省级示范实训基地 3~5 个左右，省级校企合作示范基地 5~8 个。

校内实训基地建设：以学生职业能力培养和各类社会人员职业培训为目标，按照“产学结合、共建共享”的原则，建设开放式、共享型的，融教学、培训、职业技能鉴定、生产性实训和技术研发功能为一体的，训练理念、综合水平处于全国领先水平的校内实训基地。不断完善基于 ISO9000 的实训基地管理制度和实验实训规程，加强实训基地环境文化建设，形成技能训练与职业培训的“共享资源”平台。着力探索适合信息工程类、建筑工程类、宝石工艺类、农业生化类、文化产业类、教师教育类专业特点的校内实训基地建设规律，建立源于真实而高于真实的教学型车间，兼具学习性和生产性功能，摒弃简单拷贝生产现场的做法，结合学院实际和专业特点，积极探索由学校提供场地和管理，企业提供设备、技术和师资支持的实训基地建设新模式。计划 5 年内，学校通过自筹、企业捐赠以及校企共建等途径，升级改造现有重点专业及专业群的 38 个实训室设备，新建材料工程、能源工程、通信工程、物联网工程、珠宝玉雕设计等 50 个专业实训室。

校外实习基地建设：按照校企“共建、共管、共享、共赢”的原则，在现有校外实习基地基础上，进一步拓展重点专业及专业群校外实习基地的建设，新建 300 个稳定的校外实习基地，强化校外实习基地的功能，充分满足学生半年以上的准就业实习需要。不断完善校企共建共管机制和组织机构，加强质量监控体系和考核评价体系建设，注重企业文化与校园文化的结合，确保校外实习基地既为学生提供真实工作场景，满足顶岗实习需要，又为教师下企业锻炼，提高教师实践能力发挥重要作用。同时为企业员工培训提供条件，形成“互利共赢”的机制，保证校企可持续合作。

## （二）建立“校企双主体”的人才培养模式

### 1. 推进“双主体”人才培养模式改革

坚持校企合作、工学结合的人才培养指导方针，开展人才培养模式改革。成立专业改革与发展指导委员会，携手行业企业共同制定培养计划，确定培养目标，制定教学大纲和教学计划，设置课程体系，组织课程内容，根据企业产品特征编写补充教材，由企业教师和学校教师共同组织实施，共同制定学生评价机制，签订实习、就业协议，把“校企双主体”落实到专业人才培养的全过程。

积极试点与企业合作共建二级学院，在三方面进行探索创新：一是创新校企合作模式。实现校企共建、共管、共享资源的深度合作模式——企业派专职人员参与学院的日常教学和管理工作，学院的管理人员和教师既懂教学，又了解市场，从而能够紧密围绕人才市场需求制定灵活多变的教学计划。二是创新日常管理体制。学院设立理事会管理日常事务。理事会由甲乙双方指派人员组成。院长由理事会外聘，分管教学副院长从校内选聘。理事会负责管理学院日常事务，并有权校内公开选聘教师，决定学院内部分配制度。三是创新课程和教学模式。在遵守教育部、教育厅规定的前提下，灵活决定课程设置和学生培养方向。

## 2. 完善符合“双主体”人才培养模式要求的课程体系

借力行业企业联手设计适应“校企双主体”人才培养模式要求的课程体系。通过走进行业企业、邀请行业企业参与、聘请行业企业人员兼职等多种方式，让行业企业参与设计课程体系、教学内容，不断创新以引入行业企业技术标准及国际通用的职业资格标准、嵌入行业、企业新技术新工艺以及信息技术为内容的专业主干课程，改革与创新多学期、分段式等教学组织形式，为行业企业技术专家、能工巧匠参与专业教学创造条件。

强调各专业必须遵循相关行业人才核心能力培养的要求，树立“做中学”的工程应用型人才培养理念，优化整合理论、实验、实践教学内容，构建基础、专业、拓展与复合三个层次的课程体系。同时积极推进课程教学内容、方法和考核方式以及教学组织实施方式改革，全面推进课程群建设，建立团队合作机制及考核和激励制度，积极推进启发式、探究式、讨论式、参与式等形式多样的教学方法改革，引导学生进行自主学习和主动学习，提高学生的学习能力。

## 3. 开办嵌入式人才培养试验班

依托行业企业开办嵌入式人才培养试验班。积极探索边学习边实践、再学习、再顶岗的工学交替培养方式和以真实项目为载体的教学模式，大力开展师徒项目制等教学改革。通过多形式、多层次、多角度的工学结合培养方式和途径的探索与实践，逐步建立起由两支培养队伍（专业教师与技术专家或能工巧匠）、两个培养阵地（学校与企业）共同完成培养专业人才的“校企双主体”人才培养模式。实施教师岗位培训与能力提升



工程，促进教师转变教学观念，掌握现代教育教学理念和现代教育技术手段，不断更新教学方法，积极实施由学校教师讲授理论部分、企业人员讲授实践部分的课程教学模式。

#### 4. 强化创新创业能力训练

以社会需求和学生就业为导向，着力提高大学生的创新能力和在创新基础上的创业能力。一是针对不同专业开设创新创业实践能力课程群，使学生了解到所学专业的前沿热点问题。二是建立学业导师制、科研导师制和创业导师制，分别对学生进行自主学习、科研创新、创业实践的指导。三是以校内的工程训练中心为基础，在专业上依托合作企业共建工程研究中心，鼓励学生积极开展创新创业，让学生“带着想法来，拿着产品走”。四是与社会上的创新创业园区开展深度合作，建立良好战略合作关系，共同对学科交叉的创新创业项目团队提供资金、培训和场地等方面的支持，鼓励学生携创新创业项目入园开展真刀真枪的实训，培养团队协作和管理能力。

#### 5. 强化大学生职业能力培养

积极推进学历证书和职业资格证书“双证并举、课程融通”的大学生职业技能与岗位技能对接培养模式改革，以大学生就业为导向，运用现代技能课程开发技术和教学手段，开发与专业配套的延伸拓展课程，在学生学完专业主干课程后进行针对性强化训练，帮助学生掌握岗位核心技能，使学生做到“虽无工作经验，但有一技之长”，达到对岗位的快速适应和稳定就业。同时利用校企两种不同的教育环境和教育资源，通过“工学交替”等方式加强大学生职业能力培养，实现理论学习、基本训练和岗位实践的一体化设计。进一步深化“顶岗实习”和“教学实习—毕业实习—就业”一体化的实践教学模式改革，提高学生的实践和创新能力。

### （三）加强“双师双能型”师资队伍建设

坚持“立足培养，积极引进”的原则，以优化师资队伍结构和青年教师培养为重点，逐步使多数教师具备较高的理论水平和较强的实践能力，实现师资队伍的调整、转型和提高，力争在5年内全校双师型教师占专任教师比例达到50%以上，其中能较好较快完成转型的专业（以培养应用型人才为主的理工科、管理类和艺术类专业）3年内实现双师型教师占专任教师比例达到50%，兼职教师与专任教师之比达到1:1，形成素质优良、结构合理的教学团队。

### 1. 加强应用型教师的引进

学校在新进教师工作中，要有计划地注重引进具有实践背景和行业工作经历的师资人才，从创新引进政策、完善运行体制、健全激励机制等方面给予政策倾斜和制度保障，对其中条件突出、符合上级主管部门进入资格的前提下，可优先予以引进，以进一步提高教师队伍中应用型教师的比例。

建立有利于引进优秀人才的工作机制，建立有效的人才引进机制。按照“不求所有，但求所用”的管理理念，建立起“刚性”和“柔性”相结合的人才引进机制。建立“量身定制”的教师引进方案，突出团队力量，凝聚团队。对青年专任教师招聘，坚持择优选聘和注重培养相结合的原则。聘用考察标准，以“是否具有可塑性，是否具备培养潜质”为依据。返聘专任教师，坚持稀缺性原则，在注重身体基本素质前提下，以专家型、权威型的学科、学术带头人为聘用重点。

### 2. 加大聘请兼职应用型教师力度

各教学单位在安排教学任务时，要重视聘请企事业单位中具有丰富实践经验和特殊技能的高级专业技术人员、管理专家、高级技师等来校兼职兼课，以课程教学、专题讲座、实验教学、指导实习和毕业论文（设计）等形式承担相关理论教学和实践教学任务，指导教师和学生的实验实训，帮助校内青年教师提高实践能力。学校支持和鼓励各二级教学单位建立一支相对稳定的兼职教师队伍。

### 3. 加强教师实习基地建设

在学校相关职能部门的协助下，各教学单位要结合学科及专业特点和发展需求，在建立学生实习、实训基地的基础上，主动联系更多的企事业单位，与基地签订教师培养合作协议，建立广泛和相对稳定的教师实践实训基地及挂职锻炼场所，并建立产学研合作关系。原则上每个本科专业至少要建立一个相对稳定的校外教师实践培训基地或签约一个教师实践能力培养合作共建单位。

### 4. 加强“双师型”教师培养措施

一要有计划地安排教师赴企事业单位挂职锻炼，丰富教师实践经验，增强实践教学能力，提高教师创新能力。二要组织教师参加由政府部门、企事业单位及相关社会组织开展的业务活动，通过深入社会相关领域、开展实质性的调查研究，理论与实践相结

合，取得具有经济和社会效益、参考价值及应用前景的科技成果。三要支持教师参加国家、行业举办的各级各类与本专业实践技能相关的短期培训及职（执）业资质考试，鼓励教师取得高校教师系列以外的中级及以上职（执）业资格或专业技术等级证书等。四要支持教师参加产学研合作及校校联盟、校企联盟，通过实践调研、技术服务、人才培养模式研究、项目开发等形式，引导教师参与工程实践、技术开发、产品研发等社会经济活动，提高教师解决实际问题的能力及科技创新能力。五要鼓励教师指导学生从事科学研究、发明创造、参加市（厅）级以上的技能竞赛，把教师提高自身实践应用能力与指导学生参加社会实践和实习实训相结合。六要组织相关课程教师进行实验、实践教学方式和方法的研讨，加强教师对新进教学仪器设备使用技能的培训，要求教师熟练掌握各种实验设备和软件的操作方法，积极承担实践教学任务。

#### 5. 建立教师挂职锻炼制度

各教学单位应根据实际需要，每年选派一定数量的专业教师赴企事业单位挂职锻炼，教师挂职锻炼纳入学校年度教职工进修培训计划和年度考核。积极创造条件鼓励和支持教师利用寒暑假、节假日到企事业单位进行调查研究、实习或挂职锻炼。对新进入学校工作的专任教师，没有经过实践锻炼的，原则上须到企事业单位参加实践锻炼三个月以上。对挂职锻炼的教师在职称评审、评奖评优方面优先推荐。

#### 6. 加强青年教师实践教学能力培养

充分利用校内实验室、实训基地等资源培训青年教师，通过岗前培训、青年教师导师制、现场教学观摩、实践教学指导课等，提升青年教师的理论和实践教学能力，加强青年教师教育教学实践能力锻炼，促进青年教师尽快掌握教育教学规律，适应教学岗位。近三年新进的35岁以下工科专业青年教师必须兼任实验教学工作。青年教师教育教学能力实践锻炼将作为讲师评聘依据之一。

#### 7. 实施教师服务企业行动计划

支持广大教师接地气、下基层，直接融入区域发展、产业振兴和技术进步，利用

自己的知识和科研成果，积极服务地方经济社会发展，把智力优势转化为生产力优势。在服务企业的过程中锻炼和培养教师的创新精神和实践能力。积极支持教师为政府、企业提供决策咨询，为企业开展管理和技术培训，与企业开展项目合作联合攻关等活动。

#### （四）推进产学研协同的社会服务能力

##### 1. 建立产学研合作共建机制

坚持人才、项目、基地、服务一体化原则，围绕地方产业转型升级和区域经济发展重大需求，积极探索与企业、行业、区域协同创新模式，形成产学研用相结合，人才培养、项目研发、基地建设和社会服务相互促进、良性互动、快速发展的新机制。加强技术创新平台建设，开展与行业、企业及社会团体的横向联合与深度合作，共建技术研发中心、工程技术中心、研究所、重点实验室等，强化技术集成与创新，提升学校服务地方经济社会发展的能力。

##### 2. 打造具有可操作性的产学研平台

以技术研发、技术储备、技术转移、技术服务为导向，以场地设备相对集中，项目合作真实可行，社会经济效益显著为具体目标，重点建设几个代表性的校企科技合作平台。按照省级协同创新中心建设标准、工程硕士申报条件标准做好人才储备、成果积累。鼓励和支持建设校企联合研发中心，鼓励和支持与政府联合建立决策咨询机构。学校提供必要的日常运转资金，由企业或政府投入资金用于研发。鼓励探索多元化的校企、校地联合、研发模式，以教师、院系与企业、地方政府进行产学研联合的模式为主。

##### 3. 构建多元化科技评价体系

修改原有的科技评价体系，将原有的偏重于基础研究科研奖励政策，转向鼓励和支持应用性学术研究。主要从以下几方面进行修改：

（1）加大专利的奖励力度，提高专利在科研工作量核算中的权重，加大软件著作权的奖励力度，把软件著作权纳入科研工作量核算体系。

（2）进一步加大省部级以上科技进步奖或社会科学优秀成果奖的奖励力度，并对参与单位和参与人员名次的奖励进一步细化。进一步提高对厅级自然科学奖、社会科学奖的奖励额度，并对不同的厅级奖励额度进一步细化。提高省部级以上科技进步奖或社

会科学优秀成果奖在科研工作量核算中的权重；提高厅级自然科学奖、社会科学奖在科研工作量核算中的权重，对不同的厅级奖励进行细化。

(3) 进一步修改横向课题的经费管理支出办法，在国家相关法规允许范围之内，提高横向经费的使用效率。提高横向经费在科研工作量核算中的权重。

(4) 对教师在企业博士后流动站或校企联合研发中心，或其他学校规定的机构服务和工作时间进行量化，并纳入科研工作量核算。

(5) 提高 EI 论文的奖励额度；提高 EI 论文在科研工作量核算中的权重。进一步细化一二级学术期刊奖励办法，理科类、工科类、社科类期刊分别执行不同的奖励办法。

(6) 把科技成果奖、专利、横向课题经费、教师服务企业或地方政府等内容纳入学校建设重点学科、科技创新团队、科研平台的考核范围之内。

(7) 鼓励支持教师参与制订企业标准、地方标准、行业标准和国家标准等工作，把参与制定标准纳入科研工作量核算体系。

(8) 鼓励院系积极开展学校与企业及地方政府的产学研研究，鼓励支持教师利用校内各种资源创业，开展产品开发和技术转让，并把取得的成果纳入院系领导班子考核的内容。

#### 4. 完善科技成果转化政策

进一步完善学校科技成果转化政策，正确处理企业、高校、教师个人三者之间的利益关系，鼓励和支持教师把科技成果转化为社会生产力。教师和企业或社会其他单位的合作模式是多元的，其成果转化方式也是多元的，科研处制定指导性政策，不涉及具体的合作和成果转化协议。教师在和企业合作之前，充分协商签订双方认可的合作协议，并对成果的归属和利益分配进行详述，以避免不必要的纠纷。学校在不违反国家相关法律法规之下，充分照顾教师的个人利益。

#### 5. 丰富学校社会服务功能

与地方政府有关部门联合开展师资、技能、就业与创业等各类培训，把学校建成应用型人才培养和人力资源培训中心；积极开展科技合作，有针对性地开展科研攻关，解决行业企业迫切需要解决的技术难题，把学校建成应用技术产学研合作中心；积极参与和承接地方政府和企事业单位重大课题研究，为政府决策与企事业单位发展提供理论

支撑与智力支持，把学校建成地方政府决策咨询和企事业单位发展的智力支持中心；积极开展地方特色文化研究，提升地方文化建设品位，充分发挥学校在地方文化事业发展中的支撑和引领作用，把学校建成地方特色文化研究中心。

## **五、保障措施**

### **（一）加强组织领导**

进一步加强管理，推动学校治理结构的调整，成立由学校主要负责同志牵头的领导小组和示范校建设办公室，统筹协调示范校建设过程中遇到的相关问题。结合“十三五”规划编制工作，明晰学校的转型发展思路，确定转型发展目标定位，制定学校转型发展规划和推进改革的时间表、路线图，将学校类型定位和转型发展战略通过学校章程、党代会、教代会决议的形式予以明确。

### **（二）加快现代大学制度建设**

建立行业企业参与的治理结构，将产教融合、校企合作作为学校章程的重要内容，推动形成多元主体合作办学、合作治理的格局。建立由行业和用人单位参与的理事会（董事会）制度、专业指导委员会制度，成员中来自于地方政府、行业、企业和社区的比例不低于50%。支持行业、企业全方位全过程参与学校管理、专业建设、人才培养、课程设置和绩效评价。

### **（三）加大专项经费支持力度**

探索建立符合应用型高校特点的办学绩效评价制度。健全以绩效为导向的经费拨款机制，完善应用型人才培养的生均拨款机制。加大对产业发展急需、专业技术性强、人才培养不足的应用型专业支持力度，对支持区域经济发展能力强、提升产业链价值贡献大的专业集群予以倾斜支持。

### **（四）制定相关配套政策措施**

细化配套政策和改革措施，逐步建立引导学校转型发展的激励和约束机制。通过招生计划的增量倾斜、存量调整，支持符合产业规划、就业质量高和贡献力强的专业扩大招生。建设校企合作公共服务平台，鼓励和引导行业、企业和科研机构参与办学过程。将应用技术类型高水平师资培养纳入相关人才支持项目。加大技术创新支持力度，完善科研项目分类申报、分类评审制度，强化应用型高校的科研定位，重点扶持一批校

企合作项目。深入推进科技成果使用、处置和收益管理改革，强化督查指导，确保科技成果转化收益对科研负责人、骨干技术人员等的奖励政策落实到位。支持与国外高水平应用型高校建立院校合作关系，系统引进人才培养模式、培养标准、专业课程、教材体系等优质教育资源。

#### **（五）营造良好改革氛围**

认真总结梳理转型发展试点经验，继续推广试点方案科学、行业企业支持力度较大、实施效果显著的试点典型高校，并加大政策和经费支持力度。加强政策宣传，坚定改革信心，形成改革合力，为改革营造良好舆论氛围。广泛动员各部门、专家学者和用人单位参与改革方案的设计和 policy 研究。

# 南阳师范学院“十三五”专业建设与人才培养规划

为适应新时期我国经济建设与社会发展对人才培养的要求，进一步明确学校未来五年专业建设与人才培养的目标和思路，大力探索高素质应用型人才培养的新模式新途径，全面提高学校专业建设水平和人才培养质量，根据《南阳师范学院“十三五”事业发展规划》的有关精神，结合学校专业建设与人才培养工作的实际，特制订本规划。

## 第一部分 “十二五”时期专业建设与人才培养回顾

“十二五”期间，学校全面贯彻落实科学发展观，以学校“十二五”教育事业发展规划为目标，秉持“建成特色鲜明的地方性、应用型技术类大学”的办学理念，坚持走以质量提升为核心的内涵式发展道路，正确处理规模、结构、质量、效益的关系，专业建设有了很大发展，形成了文、理、工结合的格局。全校师生团结奋斗，开拓创新，聚精会神搞建设，一心一意谋发展，学校办学实力不断增强，办学水平稳步提升，对外影响日益扩大，各项事业快速发展，圆满实现了学校“十二五”规划确定的各项指标。

### 一、取得成绩

（一）办学规模进一步扩大，人才培养成绩斐然。“十二五”时期，学校在保证教育质量和特色的前提下，科学合理地扩大办学规模，形成了较为完善的人才培养体系。全日制本科在校生数由2010年18154人上升到2015年25051人，增幅达到38%；学生专业知识水平、实践创新能力和综合文化素养得到不断提高，考研录取率稳定在11%以上；人才培养质量社会声誉良好，毕业生被社会誉为“卧龙学子”。2011年获批为硕士专业学位研究生培养单位，2012年开始招收研究生，在办学层次上实现重大跨越。2012年开始招收生物工程硕士，2015年开始招收物理学硕士（与郑州大学联合培养）。

（二）专业结构不断优化，专业内涵建设水平进一步提高。五年来，遵循“以专业内涵建设为核心，以特色（重点）专业、新办专业建设为重点，进一步提升传统专业办学优势，科学合理稳步发展新专业”的思路，不断优化专业结构，大力加强专业内涵建设，取得了明显的成效。本科专业由2010年的52个增加到2015年的66个，涵盖经济



学、法学、教育学、文学、历史学、理学、工学、农学、管理学、艺术学十大学科门类。停招了电子信息科学与技术、公共事业管理、行政事业管理、舞蹈学（艺术舞蹈方向）等应用性不强、市场需求不旺的专业（方向），对于历史学、日语等专业压缩招生规模，对地理信息科学、计算机科学与技术等专业进行改造升级（其中，地理信息科学改为无人遥感技术方向，计算机科学与技术改为互联网金融和云计算大数据 2 个方向）。新增历史学、思想政治教育、音乐学省级特色专业，法学、生物工程、国际经济与贸易、地理科学、英语、通信工程等 6 个省级专业综合改革试点项目。同时，“十二五”期间，学校对材料化学等 14 个新办专业进行立项建设，全面提高了新办专业建设水平。

（三）教学水平稳步提高，教学成果不断涌现。五年来，学校加强了课程、教材、实习实训基地等教学基本建设工作，取得了显著成绩。建设了一批具有鲜明特色的省级、校级精品课程和实验教学示范中心，新增基础化学实验教学中心等 3 个省级实验教学示范中心，新增《理论力学》《刑事诉讼法学》《思想道德修养与法律基础》和《分析化学》等 4 门省级精品资源共享课程；新建校级实验教学示范中心 17 个，校级精品课程 50 门；出版特色教材 30 余部；实习基地由 2010 年的 170 个增加到 2015 年的 301 个。

（四）教学改革逐步深入，培养模式进一步创新。五年来，学校不断深化教育教学改革，积极探索人才培养的新思路、新方法。建设“多主体”实验班 7 个；外派青年骨干教师访学 25 人，立项课堂教学模式改革示范 10 项；获得省部级以上教改项目 24 项，校级教改项目立项 195 项；省级青年骨干教师资助项目 10 项；31 项教改项目通过省级教学成果鉴定；获得省级教学成果特等奖 1 项、一等奖 4 项、二等奖 2 项。

（五）学生实践创新能力进一步提高，学科竞赛屡创佳绩。五年来，学校高度重视学生实践创新能力培养，在课内教学基础上，开展专业技能训练、大学生科技训练及各类学科竞赛，不断加强学生实践创新能力培养。在数学建模、大学生电子设计竞赛、大学生挑战杯竞赛、全国大学生英语竞赛、全国大学生广告艺术大赛、河南省科技文化节、河南省高校师范教育专业毕业生教学技能大赛等学科竞赛中获得国家级奖 146 项、省级奖 1100 余项。

## 二、核心指标完成情况

表 1. “十二五”专项规划核心指标完成情况

核心指标	2010 年情况	“十二五”规划目标	完成情况
全日制在校生规模（万人）	1.81	2.6	完成
毕业生就业率	92%	95%	完成
本科专业数	52	65	完成
校级重点专业数	11	25	完成
新增省级教学成果奖（项）	7	10	完成
校内实训基地数	1	4	完成

## 三、差距与不足

尽管学校全面完成了专业建设与人才培养“十二五”规划目标，但也应该清醒地认识到，面对经济社会发展对人才需求结构的变化以及新时期高等教育的转型，目前我校在专业建设与人才培养工作方面仍存在着诸多问题与困难：

（一）专业建设特色还不够鲜明，品牌优势专业数量不多。专业结构体系与社会发展的契合度有待提高，专业之间发展不平衡，应用型专业建设存在差距。

（二）人才培养模式的改革创新仍需加强，少部分教师还存在一定程度的重理论轻实践倾向，实验实践教学改革创新人才培养的要求还存在一定差距。

（三）部分专业梯队不健全，为适应专业建设发展的需要，师资队伍特别是“双师型”教师队伍的数量及结构需要进一步补充和优化。

## 四、经验总结

“十二五”期间，学校以社会需求为导向、以质量提升为核心，不断优化专业结构，加强专业内涵建设，提升办学层次。在提升传统专业办学优势的同时，科学合理地发展新专业。优化学科资源配置，加强学科专业共享平台建设，形成了完善的学科门类。与此同时，学校深入推进教学改革，不断创新人才培养模式，教学水平稳步提高，成果显著。持续加强学生创新实践能力培养，提高人才培养质量，逐步形成完善的人才培养体系。

## 第二部分 “十三五”时期专业建设与人才培养面临的形势

我国高等教育事业的发展正站在一个新的历史起点上，进入从高等教育大国向高等教育强国迈进的新阶段，面临着前所未有的发展机遇。国家经济社会发展和科技进步，比以往任何时候都更加倚重于人力资源开发和科技创新，更加倚重于高等教育事业的快速发展。全社会对高等学校的建设寄予了更大期望，提供了更多支持。国民经济重点领域对人才培养和科学研究的巨大需求为学校的发展提供了难得的机遇。

### 一、面临的机遇

（一）《国家中长期教育改革和发展规划纲要(2010—2020年)》《教育部关于全面提高高等教育质量的若干意见》和《教育部财政部关于实施高等学校创新能力提升计划的意见》的颁布实施为学校发展带来新机遇。《纲要》明确提出，优先发展教育，大幅度增加教育投入，实施高等教育质量提升工程、高等学校创新能力提升计划、教育国际合作工程等重大项目，开展包括拔尖创新人才培养、现代大学制度建设等重大改革试点。国家教育政策和优良的高等教育发展环境为高等教育的可持续发展提供了有力的保障。

（二）党的十八届三中全会提出，加快建设人才强国。深入实施人才优先发展战略，推进人才发展体制改革和政策创新，突出“高精尖缺”导向，实施重大人才工程，着力发现、培养、集聚战略科学家、科技领军人才、企业家人才、高技能人才队伍。优化人力资本配置，清除人才流动障碍，提高社会横向和纵向流动性。完善人才评价激励机制和服务保障体系，健全有利于人才向基层、中部地区流动的政策体系。《纲要》提出，要突出培养造就创新型科技人才，大力培养经济社会发展重点领域急需紧缺专门人才，大力实施青年英才开发、海外高层次人才引进、高校毕业生基层培养、高素质教育人才培养等计划和工程，实施产学研合作培养创新人才等一系列重大政策。所有这些为学校深入实施人才强校战略，加快高素质创新人才培养提供了难得的历史机遇。

### 二、面临的挑战

在面临良好的发展机遇的同时，我们必须清醒地认识到学校专业建设与人才培养工作面临着诸多方面的压力和挑战。

（一）高校间竞争日趋激烈。随着我国高等教育大众化的不断推进，各高校之间的竞争日趋激烈。这些竞争表现在优秀生源竞争、优质教育资源竞争、优秀人才竞争、就业市场竞争等多个方面，尤其人才培养质量的竞争最关键。作为地域优势不明显的地方高校，我们所面临的压力和挑战更大。如果不能认清形势，不能加大改革创新力度，不能创出特色，就面临着与同类高校拉大差距的危险，甚至丧失生存发展的空间。

（二）经济社会发展对人才需求日趋多样化、个性化。随着国家战略性新兴产业及我省新兴产业的实施，人才需求的结构发生了显著变化。作为以传统的文理专业为基础的地方师范院校，不仅专业学科体系与经济社会发展需求存在较大差距，还面临着师范类专业人才需求萎缩以及综合性大学和其他专业高校参与教师教育等的挑战和现实困境。如何彰显教师教育特色，更好地服务和引领基础教育的改革与发展；如何加强应用性专业建设，适应人才需求结构变化，更好地服务区域经济社会发展；如何调整专业结构、改革人才培养模式、优化人才培养类型，把专业建设、人才培养和产业优化升级、经济结构调整等有机结合起来，满足国家对高素质专门人才的迫切需求，是我们面临的重大课题。

（三）人才培养质量备受社会关注。高等教育从精英教育转向大众化教育阶段后，高校的人才培养质量备受社会关注。《国家中长期教育改革与发展规划纲要（2010—2020年）》明确要求高校要把提高人才培养质量作为重要任务和目标，社会从来没有像现在这样关注高等教育的人才培养质量。而人才培养质量不仅涉及生源质量、财力投入、条件保障、培养模式等教学基本问题，也涉及精力投入、制度创新、培养机制以及规模、结构、效益和质量的关系与协调等很多深层次问题。这些都为学校人才培养质量的提高带来前所未有的严峻挑战。

### **第三部分 “十三五”时期专业建设与人才培养的总体要求**

“十三五”期间，是学校改革与发展的一个重要历史时期，根据《国家中长期教育改革和发展规划纲要（2010—2020年）》和《河南省中长期教育改革和发展规划纲要（2010—2020年）》以及我国全面实现小康社会和我省实现“两大转变”“两大建设”

目标对教育发展的要求，学校将进一步坚持育人为本，深化教育教学改革，不断开拓创新，实现专业建设与人才培养工作全面、健康、可持续发展。

### **一、指导思想**

高举中国特色社会主义理论体系伟大旗帜，以科学发展观为指导，全面落实党的教育方针和科教兴国、人才强国战略，贯彻国家中长期教育改革和发展规划纲要精神，牢固树立立德树人的办学理念，坚持走内涵发展、特色发展、和谐发展之路。紧密围绕地方经济社会发展和加快经济发展方式转变的战略需求，着力提高人才培养质量，提升科学研究水平，增强社会服务能力，培养应用型人才，创造卓越成果。重点建设、整体推进，建设特色鲜明的应用型区域高水平大学。

### **二、发展思路**

以立德树人为根本任务，遵循教育规律，适应国家及区域经济建设、科技进步和社会发展的需要，坚持“按需设置，注重效益，内涵发展，品牌优先”的原则，积极主动与地方经济文化对接，完善专业结构优化机制；进一步深化人才培养模式改革，全面修订人才培养方案，支持大学生实践能力和创新创业能力培养，构建“多主体”共同培养模式，完善学分制、主辅修制，设置新的课程模块和学分体系，实现人才培养目标，提高人才培养质量。

### **三、发展目标**

（一）适度扩大招生规模，提高生源质量。全日制在校生达到在 30000 人左右。进一步提高生源质量，扩大省外招生范围。本科毕业生就业率保持在 96%左右。

（二）调整优化专业布局 and 结构，提升专业建设水平。到 2020 年，本科专业稳定到 60 个，培育 10 个左右达到省级或国家级建设标准的专业综合改革试点专业。重点培育服务地方经济、对接地方支柱产业的七类专业集群；建立专业调控退出机制；扶持能体现学校办学特色、优势突出的新专业。

（三）健全“校企双主体”人才培养模式。鼓励校企、校政、校校联合办学，共同制定人才培养方案，共建师资队伍，共建实验室和实习实训基地，共享合作成果。积极推进人才培养模式改革试验区和实验班建设，不断改革和创新人才培养模式。同时，采用灵活的人才培养方案修订办法、学分制、导师制、双学位辅修制，通过分类

培养不断提高学生个性化人才培养质量。

（四）加快课程质量建设，提升课程影响力。围绕学校转型升级发展战略，通过查重、优化、趋新等方式，整合课程内容，建成 50 门特色突出、应用型强的专业核心课程，提升专业课程质量；建设 20 门左右彰显学校特色的通识教育课程，引进 300 门尔雅通识课；省级精品资源共享课、精品视频公开课达到 10 门以上。

（五）采取措施，鼓励教师投入教学研究。建立科学合理的教师成长体系，创新教师奖励管理办法；加大项目资金投入，立项建设 100 项校级教学研究项目。并在此基础上，培养省级教学改革项目，获得 5 项以上省级教学成果奖，争取在国家级教学成果奖上实现突破。

（六）不断强化实践教学，创新实践教学体系。实施“卓越人才培养计划”，推动与有关部门、科研院所、行业企业等机构合作力度，拓展合作广度，共同探索多主体、多元化的协同育人新机制，争取共建“产学研用一体化”实习实训基地 20 个以上。

## **第四部分 “十三五”时期专业建设与人才培养的任务、措施及保障**

### **一、主要任务**

以学校转型升级发展为目标，以提高人才培养质量为主线，强化素质教育，培养“专业基础实、综合素质高、实践能力强、创新精神足”的应用型人才；以市场发展趋势和未来经济社会需求为导向，在巩固和提高传统、特色专业优势的同时，逐渐加大应用型专业支持力度，办成有影响又特色鲜明的优势互补型的专业群；以教学研究项目带动课程建设，积极探索新的教学模式，加强实践教学；以“互联网+”与大数据为平台，利用技术优势，建设一批立体化、网络化、共享化的优质教学资源；不断深化教学管理改革，推进更加开放、更加个性化的管理制度。

#### **（一）依据产业结构，建设重点专业及专业群**

根据省政府推进产业结构战略性调整的指导意见，参照“建成具有较强竞争力的先进制造业大省、高成长服务业大省和现代农业大省”的发展目标，明确了以电子信息、信息服务、生物医药、新材料、现代物流、节能环保、文化、旅游等为特色的产业发展

方向。根据学校当前专业结构，以培养服务经济社会发展需要的高素质技能型人才为目标，学校将重点建设机械电子、土木工程、工艺美术（玉雕）、生物工程（生物制药）、物流管理等若干个重点专业，形成符合当前社会需求的机械电子、土木建筑、现代农业、珠宝玉器、生物医药等产业链相关专业集群。

### （二）立足市场需求，优化调整专业结构

按照分类管理、分类培养和分类考核的要求，做精教师教育类专业，做大应用型专业，培育好新办专业，构建教师教育专业、应用型专业和优势专业优势互补的机制。以新增专业建设为抓手，以“专业群”建设为核心，围绕产业链、创新链调整专业设置，形成特色专业集群，提高应用型人才培养比重。在应用型专业探索建立行业 and 用人单位专家参与的校内专业设置及退出评议制度，形成根据社会需要、学校特色和行业指导为依据的专业建设机制。进一步优化学科专业资源配置，加强学科专业共享平台建设。

### （三）健全“校企双主体”人才培养模式

按照“通识+分类”“平台+模块”的培养模式，分类培养高品位教育师资、高技能行业企业人才和高水平创新创业人才、高潜能学术后备人才。坚持校企合作、工学结合的人才培养指导方针，创建与科研院所、行业企业协同育人的新机制，共同指导培养目标、设计课程体系、开发优质教材、组织教学团队、建设实践平台，努力推进人才培养的多样化、个性化。积极探索边学习边实践、再学习再定岗的工学交替培养方式，通过两支培养队伍（专业教师与技术专家或能工巧匠）、两个培养阵地（学校与企业）的建设，共同实现培养高素质应用型人才的人才培养目标。

### （四）采取新举措、新方法，强化实践教学

统筹各类实践教学资源，积极探索构建功能集约、资源共享、开放充分、运作高效的专业类或跨专业类实验教学平台。积极探索引进企业科研、生产基地，建立校企一体、产学研一体大型实验实训实习中心。完善校、省和国家三级学科技能竞赛体系。推进课程实践教学模式改革。创建实践教育平台，提升学生创新精神和实践能力，提高学生综合素质的课程及实践性教学环节，构建完备的基于专业能力的综合实践教学体系。

#### （五）构建新机制，提升“本科教学工程”质量

充分发挥教师教学能力发展中心作用，提高教师的教学能力和教研水平，为培养高水平的应用型创新性人才提供保障。依照办学定位，突出国家级、省级重点专业优势，以教学名师、教学团队建设为抓手，以课群建设和精品课建设为龙头，加强本科教学工程培养和建设，构建“试点带动、精品示范、整体提升”的校内本科教学工程培育机制。

#### （六）强化布局安排，培优教师教育

基于教师资格“国考”背景，改革教师教育人才培养模式，完善教师教育课程体系，改革课程内容和教学方法，突出教师教育课程的实践性，培养“教育信仰坚定、教育理念先进、专业基础扎实、教学技能突出、身心素质健康、教育研究明显、学习能力较强”的基础（学前）教育优秀师资。加强与地方基础教育部门的合作，坚定服务地方基础教育，完善教育信息平台建设，为地方教育教学及管理提供优质教学资源。

#### （七）健全运行机制，完善教学质量评价监控体系

以全面质量管理理论为指导，制定科学合理的教学质量评价指标体系，完善主要教学环节的质量标准，强化教学运行过程管理，强化教师教学质量综合考核，探索学生学习效果评价新方法，建立管理过程的信息反馈制度，形成集信息收集、传输、处理和反馈于一体的运行机制，促进教学质量评估与检查的系统化、科学化和制度化。

## 二、发展措施

### （一）紧密对接产业链，与企业深度合作

根据专业需求进行校企合作，加强专业的应用能力，人才培养与社会需求的符合度进一步增强。依据区域经济社会发展和行业企业需求，在充分论证的基础上对专业进行调整，构建重点专业及专业群。

### （二）以服务区域经济社会发展为导向，构建科学的专业动态调整机制

建立由行业企业专家参与的专业设置评议制度，按照“围绕产业办专业，办好专业促产业”的专业建设思路，积极申报符合地方支柱产业、新兴产业发展需要的新专业。在深入行业企业调研、分析当前人才市场实际需求基础上，出台《南阳师范学院本科专业设置与调整管理办法》，确立了以“报考率、报到率、就业率、转出率”为主要参考



依据的专业淘汰机制，对应用性不强、行业特征不明显、就业面窄、社会需求少的专业进行停招或限招。

### （三）强化企业在人才培养中的主体地位，深化人才模式改革

面向地方和产业共建二级学院，与地方一起共同确定培养目标，制定培养计划，设置课程体系，组织课程内容，并共同组织实施，实现校地、校企共建、共管、共享资源的深度合作。面向行业企业，合作共建教学基地，与企业联合制订人才培养方案，按照企业需求确定培养目标、设置课程体系，共同进行人才培养。在原有合作企业的基础上争取与更多企业进行深度合作。

### （四）深化“双创”教育改革

坚持创新创业教育要面向全体学生，融入人才培养全过程，实现课堂教学、自主学习、结合实践、指导帮扶、文化引领的有机融合，建成全覆盖、分层次的创新创业教育体系。一是把创新创业教育纳入人才培养方案；二是健全创新创业教育课程体系，将创新创业教育融入专业课程教学；三是改革教学方法和考核方式，加强研究性教学，推进考核评价方法和学分置换改革；四是加强创新创业教育实践平台建设，打造大学生创业培育基地，加快大学生创业孵化基地建设；五是强化创新创业实践训练；六是提高教师创新创业执教能力，加强创新创业专兼职教师队伍建设，加强创新创业师资培训。

### （五）加强教师实践教学能力培养

充分利用校内实验室、实训基地等资源条件培训新秀教师和青年教师，通过岗前培训、青年教师导师制、现场教学观摩、实践教学指导课等，提升青年教师的理论和实践教学能力，加强青年教师教育教学实践能力锻炼。近三年新进的35岁以下工科专业青年教师必须兼任实验教学工作。青年教师教育教学能力实践锻炼将作为讲师评聘依据之一。

## 三、保障措施

### （一）进一步完善激励机制，加大教学奖励力度

牢固确立并保证人才培养工作在全校的中心地位不动摇，强化各级领导对专业建设与人才培养工作的重视。加大教学奖励力度，进一步推进“名师工程”和教学优秀奖、教学新秀奖评选活动，坚持教学工作与科研工作同等对待，教研项目与科研项目同等对

待，教学成果与科研成果同等对待，教学带头人与学科带头人待遇同等对待。通过政策导向，使广大教师把主要精力投入到教学工作中来，把质量意识落实到具体工作中，努力提高人才培养质量。

#### （二）进一步加强教学管理，加强教学管理队伍建设

进一步提高认识，加强本科教学工作的组织领导。积极贯彻落实国家教育发展规划纲要，坚持本科教学工作中心地位不动摇，牢固树立教学质量是学校生命线的观念，在全校形成领导重视教学、教师热爱教学、科研促进教学、管理服务教学、投入优先教学、后勤保障教学的良好环境。

#### （三）进一步加大教学经费投入，改善教学条件

学校将继续加大教学的资金投入，切实保障教学开支，确保教学四项经费占学费收入的比例不低于 25%，确保教学经费年增长比例不低于学校总经费的年增长比例；大力加强多媒体教室、图书阅览室、教学实验室和实习实训基地等建设，全面保障教学基本条件建设满足人才培养需要。

#### （四）进一步加强教风学风建设，营造良好环境

建立教风学风建设长效机制，实施教风学风建设责任制，保障教师对本科教学工作的投入；深化教育教学改革，加强教学院系建设，提高课程教学质量，并完善评价机制；强化学生在学风建设中的主体地位，增强学生的社会责任感、自律意识和主动学习能力；加强基层教学组织建设，发挥基层党组织战斗堡垒和党员的先锋模范作用，形成教书育人、管理育人、服务育人的良好氛围。

## 结束语

提高教育质量是十八届五中全会提出的明确要求和发展目标。“十三五”时期，学校坚持以提高质量为中心，以服务需求为导向，更加突出培养模式转变，突出体制机制创新，突出结构调整优化，突出调动各方资源参与，开放发展，为建设创新型国家和人力资源强国、全面建成小康社会提供坚强的人才支撑。

# 南阳师范学院“十三五”学科建设与科学研究规划

学科是构成高等教育体系的基本要素，学科建设水平是衡量高等学校办学水平、办学特色和优势的重要标志，而科学研究则能够体现一所高校的学科水平、创新能力与核心竞争力，并与人才培养和社会服务相辅相成。因此，本着“以学科建设为龙头，科学研究为核心”的强校理念，根据《南阳师范学院“十三五”事业发展规划》的有关精神，结合学校学科建设、科研及科技服务工作的实际，特制定本规划。

## 第一部分 “十二五”时期学科建设与科学研究回顾

“十二五”期间，学校全面落实科学发展观，以科学发展为主题，以学校“十二五”教育事业发展规划为导向，紧紧围绕学校整体发展目标，以学科体系建设为引领，以服务社会为宗旨，以改革创新为动力，加强学科内涵发展，创新学科建设机制，抓好科研体制创新，为实现学校的转型升级发展，增强为经济社会服务的能力提供人才保证和智力支持，圆满完成了“十二五”规划的各项工作任务。

### 一、主要成绩

#### （一）学科建设工作稳步推进

“十二五”期间，学校继续坚持以学科建设为龙头，大力扶持特色、优势学科，突出重点学科建设，逐步健全校、院两级学科建设管理体制，全面梳理各学科发展思路，加强学科团队和人才梯队建设，学校的学科结构和专业结构不断优化。学校共建成生物化学与分子生物学、中国古代史、无机化学和人文地理学 4 个河南省重点学科以及理论物理学、文艺学等 10 个校级重点学科，为进一步加强学校学科建设、提升办学水平创造了良好的条件。

#### （二）科学研究实力显著提高

“十二五”期间，学校积极推进“科研强校”发展战略，不断加大对科研工作的扶持力度。进一步完善激励机制，引导全校科研工作上层次、上水平，为科研工作创造良好的环境。“十二五”期间共获立国家级科研项目 107 项，省部级以上项目 404 项，核

心及以上论文 1800 余篇，被 SCI、EI、CSSCI 等收录 654 篇，被人大复印资料、新华文摘转载 80 余篇，出版专著、教材 150 余部，获得国家授权的发明专利共计 114 项。

### （三）平台建设卓有成效

“十二五”期间，学校积极推动产学研用深度融合，围绕人才与技术创新需要，加大协同创新和科研平台建设力度，不断提高社会服务力。2012 年，自然灾害遥感监测实验室获批为河南省高校重点实验室培育基地，中原曲艺研究基地获批为河南省普通高校人文社科重点研究培育基地，独山玉研究实验室获立为南阳市重点实验室；2013 年，“昆虫生物反应器工程实验室”成功获批为省级工程实验室，南阳市智能控制与信息处理工程中心、南阳市兽医生物工程技术研究中心、南阳市生物无机化学重点实验室、南阳市清洁能源材料重点实验室、南阳市岩土灾害控制重点实验室等地厅级科研平台成功获批；2014 年，学校获批立项建设河南省文化产业发展研究基地，并与河南省社科院、南阳市委政府合作共建了河南省社会科学院南阳分院；2015 年，石油装备智能化控制河南省工程实验室申报成功，河南省稀土合金材料工程技术研究中心成功获批立项，南阳市有机农业工程技术研究中心、南阳市玉产品重点实验室、南阳市南水北调中线水源区水污染防控重点实验室、南阳市水处理技术与资源化利用重点实验室、南阳市小麦玉米逆境生物学实验室等地厅级科研平台成功获批。

### （四）科技创新团队及创新人才数量持续上升

“十二五”期间，学校共建成“昆虫生物反应器创新性科技团队”和“河南省先进材料设计与开发创新团队”2 个河南省科技创新团队和 1 个河南省教育厅高等学校哲学社会科学创新团队。此外，共有 8 人获河南省高校科技创新人才称号，分别是物理与电子工程学院的黄金书、经济与管理学院的陶海东（2012 年度）；环境科学与旅游学院的郭广猛、经济与管理学院邓俊淼（2013 年度）；化学与制药工程学院的刘小娣、物理与电子工程学院的卢成（2014 年度）；化学与制药工程学院的鲍克燕、物理与电子工程学院的周大伟（2015 年度）。

## 二、核心指标完成情况

表1 “十二五”专项规划核心指标完成情况

核心指标	“十二五”规划目标	完成情况
省级重点学科	6-8个	4个
省级人文社科研究基地	1-2个	2个
省级重点实验室及工程中心	1-2个	3个
创新人才	20名	8名
国家级项目	50项	107项
省部级项目	300项	404项
SCI、EI、CSSCI收录论文	1000篇	1800篇
国家授权发明专利	20项	114项

## 三、差距与不足

(一) 学科总体发展水平不高，学科特色不够显著。学位点数量，重点学科和教学科研平台数量等学科内涵发展指标较低；学科特色不明显，缺乏在省内外具有“不可替代性”的一流学科。

(二) 高层次学科人才与团队偏少，尤其缺少学科领军人物。创新程度高、对人类文明和经济社会发展贡献度大的高层次、标志性成果比较缺乏。

(三) 学科建设体制机制有待进一步完善加强。对学科、平台、团队的建设缺乏长远规划，对学科建设规律的认识不足，缺乏统筹、集成、协同管理的体制机制；教师投入学科建设还缺乏自发性的内在动力。

(四) 应用型学科和应用型师资人才严重缺乏，校企合作的机制体制不够健全，教职工参与校企合作的积极性、主动性不足；职称性科研仍在起主导作用，学术性、应用型的科研动力不足，实用性的科研成果较少，科技成果转化率低。

## 四、经验总结

“十二五”以来,学校在重点学科、人才培养、团队建设、平台建设、项目申报尤其是国家级项目的申报等方面取得了较好的成绩，主要经验如下：一是学校领导高度重视学科建设工作。解放思想、改革创新，坚持跨越式、超常规发展思路，紧抓契机，对学科、团队和平台建设加大资金投入，大力支持相关学科建设。二是建立健全了一套行

之有效的科研工作激励机制。学校制定了一系列科研管理规章制度，尤其是科研奖励与科研工作量核算制度，有效促进了科研事业发展，为提升学科建设水平发挥了重要的支撑保障作用。三是坚持人才强校战略，全校上下形成了良好的学科建设文化氛围。学校全体师生员工积极投入、大力支持学科建设，奋发有为，扎实工作，有力推动了以学科建设为龙头的学校各项事业的大发展。

## 第二部分 “十三五”学科建设与科学研究面临的形势

### 一、面临的机遇

我国目前正在经历空前广泛的经济社会变革，人才成为增强国家创新竞争力的“第一资源”和“国家发展的战略资源”，教育的战略性、基础性地位越来越凸显。为了提高高等教育的办学水平，更好地推进建设创新型国家战略的实现，国家相继颁布了《国家中长期科学和技术发展规划纲要（2011-2020年）》《国家中长期人才发展规划纲要（2015-2020年）》《国家中长期教育规划改革和发展规划纲要（2015-2020年）》《国民经济和社会发展的第十三个五年发展规划纲要》等重要的纲领性文件，规范和支持高等教育的发展。预计到2017年还将实现国家财政性教育经费支出达到国内生产总值4%的目标，以确保教育良性健康发展。这些都为高等教育的稳步发展创造了重大的机遇，也为学校的发展提升提供了更大的拓展空间。

### 二、面临的挑战

#### （一）学科建设竞争更加激烈

国家“双一流”总体方案的出台，激发了全国高校的学科建设热情，地方政府加大投入，各高校纷纷调整优化学科结构、强化特色，抢占学科高地，学科建设竞争更加激烈，高校人才争夺战更加激烈。

#### （二）学科特色不突出，竞争优势不明显

对地方高校而言，能否被纳入国家“一流学科”建设，关键在于学科特色与优势的匹配状况。学校作为综合性大学，根植于师范教育之土壤，较之行业性强、学科门类较少的高校，在特色与优势匹配方面并没有“强强联合”的双峰叠加学科。因此，学校在学科建设上面临着把特色学科做大做强和培育优势学科特色的双重压力，挑战前所未有。

### （三）产学研合作渠道单一，科技成果转化率低

对正处于转型中的地方本科院校而言，如何积极适应经济社会发展需求，加大科技成果转化力度，增强服务社会的能力显得尤为重要。学校长期形成的基础研究较强、应用研究弱的科研现状，人才智力之能“供”和经济社会发展之所“需”沟通不畅，信息不对等，导致与政府、科研院所、企业的科研合作渠道比较单一，协同创新能力更显不足。

### （四）思想观念陈旧保守，体制机制瓶颈制约

思想观念陈旧保守，开拓创新意识不强，成为制约高等教育发展的瓶颈性因素。由于学校在人才引进、经费使用、岗位设置、职称评聘、激励机制、合作交流等方面缺乏自主权，科学、协调、持续和创新发展成为受到不同程度的制约。

## 第三部分 “十三五”时期学科建设与科学研究的总体要求

### 一、指导思想

以科学发展观为统领，以《国家中长期教育规划改革和发展规划纲要（2015-2020年）》为指导，坚持学校转型发展的战略部署，以学科建设为龙头，以师资队伍建设为重点，以建设高水平学科平台和团队为抓手，以科研管理的体制机制创新为动力，本着“重点突进、交叉集成、汇聚人才、强化组织、服务地方”的思路，高举“学术至上”的大旗，强力推进“科研强校”战略，不断提升学术水平和科技创新能力，注重应用成果的转化，努力实现学科建设和科研工作的可持续发展和人才培养质量的不断提高。

### 二、发展思路

按照“面向需求、发挥优势、突出特色、融合渗透、联合协作”的原则，巩固和发展现有优势学科，积极培育特色学科和学科特色。倾力打造高水平科研平台，加强创新团队建设和创新人才培养力度；加大优势学科与地方优势企业科研联合，提高科研创新能力和科研成果的层次与社会影响力；积极推动产学研结合，引导教师面向本地区经济社会发展的主战场，拓宽学术研究视野，联合攻关、协同创新，不断寻求学术研究新途径，开展多种形式的科学研究，为地方经济建设和社会发展服务。

### 三、发展目标

经过五年发展，建成若干有一定影响、特色鲜明的优势学科，形成以优势特色学科为龙头、各学科协调发展的学科体系；科研条件进一步改善，创新环境进一步优化；平台建设实现新突破，争取在教育部或国家级创新平台建设中有所作为；汇聚一批学科领军人物和创新人才，造就一大批中青年学术骨干，建成多个高水平创新团队；产学研一体化深入发展，科技成果转化取得实质性突破，服务社会能力显著增强；科研实力迈上新台阶，取得一批有重要影响的科研成果；学校的总体科研水平在省内同类高校中名列前茅。

### 四、规划核心指标

表2 “十三五”专项规划核心指标

核心指标	“十三五”规划目标
省级重点学科	8个
省级人文社科研究基地	5个
省级重点实验室及工程中心	8个
创新人才	12名
创新团队	6个
国家级项目	150项
省部级项目	350项
SCI、EI、CSSCI收录论文	2000篇
国家授权发明专利	120项

## 第四部分 “十三五”时期学科建设与科学研究的任务、措施及保障

### 一、发展措施

#### （一）学科建设

##### 1. 优化学科建设布局

以学校现有的优势重点学科为基础，凝练和遴选出各级各类重点学科，通过精心培育、发展壮大，形成有特色、高水平的学科群。将地域资源优势转化为自身的学科特色，



利用地方特有资源，构建与地方经济和社会发展相适应的学科体系，打造具有鲜明地域特色的学科品牌。

## 2. 完善学科建设体系

遵循学科建设规律，按照“点、线、面”三位一体的学科建设结构搭建学校学科建设体系。点状结构学科建设是指以重点学科为核心，带动相关学科的发展，构建起基本的学科体系框架；线状结构学科建设是指紧密结合具有相同或相关学科基础的学科，形成大学学科建设体系；面状或平台结构的学科建设体系是指由跨学院和跨学科的多学科交叉组成的学科群体。

## 3. 创新学科建设模式

创新“人才 $\Rightarrow$ 团队 $\Rightarrow$ 项目 $\Rightarrow$ 平台 $\Rightarrow$ 学科”五位一体、互动增效的人才培养与学科建设模式，以培养学科带头人核心，以学术创新团队为抓手，以重大项目为牵引，打造高层次科研平台，促进学科交叉融合与集成发展。

# （二）科学研究

## 1. 加强高层次科研平台建设

依托学校优势学科特色学科，积极寻求与国内外一流大学、研究机构建立高层次的联合科研平台或协同创新中心，开展实质性、高水平的科研与人才培养合作；推动产学研合作基地建设，依托学校具有优势或特色并在行业产业具有一定影响力的学科，建设一批高水平的产学研合作基地，为学校转型发展提供有力支撑。

## 2. 重点抓好重大科技项目的组织申报

围绕国家中长期科技规划，加强学校顶层设计和跨学科联合，组织申报重大（点）项目。积极组织申报国家重点研发计划项目、国家社科基金与自然科学基金中的重大（点）研究项目以及国家重大专项计划等，争取有所突破。

## 3. 加强体制机制创新，不断提升科技成果转化率

通过搭建科研合作平台，抓好横向产学研合作项目的实施，大力实施知识产权战略，大力推进科技成果转化；加强面向政府及企事业单位的决策和管理咨询服务，提升学校解决重大现实问题和为经济社会服务的能力。

## 二、保障措施

### （一）推进学术管理创新，优化学术管理体制

进一步落实《南阳师范学院学术委员会章程》，充实和强化学术委员会的职责权限，发挥学术委员会在学科建设、学术评价、学术发展中重要作用。加强学院学科建设水平评估和效益评价，建立以学术贡献为主要依据的资源分配机制和动态投入机制。建立科学的学术评价体系和考核评估制度，为学科发展营造崇尚自主创新、宽松自由的学术环境。

### （二）建立科研评价标准，完善科技管理体系

建立科学的科研评价标准，充分调动广大教师积极性，加快建立分类管理的制度体系，以创新和质量为导向，坚持分类指导，对不同学科及研究领域采取不同的目标管理、资源配置、绩效评价和激励模式，促进科学研究质量的提升，产出更多重大原创性科研成果。完善政策体系，突出政策引导作用，发挥基本科研业务费的引导和培育作用，重点支持青年教师开展代表学科发展方向和体现前瞻布局的基础研究。

### （三）完善合作共建机制，扩展合作领域

进一步健全发挥行业优势，获取社会支持的长效机制，完善学校与行业、企业合作共建机制。以科学研究、人才培养、成果转化为主题，争取与区域内外高水平的科研院所、社会团体、大型企业建立战略合作伙伴关系，创新联合人才培养机制，共建技术创新和成果转化平台，不断提升科技成果的转化率和服务经济社会发展的能力。

### （四）实施人才强校战略，完善人才培养机制

继续引进高层次人才，充分发挥高层次人才在学科建设、人才培养、科学研究、成果产出等方面的引领作用。完善“人才 $\Rightarrow$ 团队 $\Rightarrow$ 项目 $\Rightarrow$ 平台 $\Rightarrow$ 学科”五位一体、互动增效的人才培养与学科建设模式，以学科建设为依托，以平台建设为抓手，以重大项目为牵引，凝聚学术队伍，打造创新团队，培育创新人才。

## 结束语

“十三五”时期是我国全面建成小康社会的决胜阶段，是我省全面深化改革、加快经济发展方式转变的攻坚时期，是学校抢抓机遇、锐意进取、改革创新、科学发展的关

键五年，也是学校深入实施转型升级发展战略，加快建设特色鲜明的应用型区域高水平大学的又一个重要机遇期。南阳师范学院全体教职员工应以“十三五”学科建设与科学研究发展规划为指导，团结一心，攻坚克难，提高整体科研实力及学科建设层次，为实现学校转型发展、内涵建设的战略目标而努力奋斗。

# 南阳师范学院“十三五”人才队伍建设规划

为了适应高等教育改革和发展的要求，实现学校转型升级发展，根据学校学科建设、专业建设、课程建设和学生规模发展需要，结合现有人才状况，特制定学校“十三五”人才队伍建设规划。

## 第一部分 “十二五”时期人才队伍建设回顾

### 一、取得成绩

“十二五”期间，通过努力，学校师资队伍总量持续增长，结构明显改善，整体素质显著提升，为教学质量、科研水平提高以及社会服务提供了保障，增强了学校的核心竞争力。

#### （一）师资队伍数量持续增长

“十一五”末，学校教职工 1286 人，其中专任教师 981 人，具有硕士学位的教师 681 人。到“十二五”末，学校教职工达 1455 人，其中专任教师 1155 人，具有硕士学位的教师 963 人。

#### （二）师资队伍结构不断优化

职称结构：具有高级专业技术职称的教师 480 人，占教职工的 32.99%，其中教授、副教授 418 人，占专任教师的 36.19%。

学历学位结构：具有硕士学位的 963 人，其中博士 328 人，硕士 635 人，博士学位教师数是“十一五”末的 3.81 倍。

学缘结构：学缘结构持续优化，特别是博士来自全国 82 所重点高校和近 20 个中科院、农科院所，留学博士来自日本、韩国、白俄罗斯、意大利等国家，博士的专业分布全面，涉及 28 个专业学科，专业结构合理。

#### （三）高层次人才有所增加

“十二五”末，学校有博士 328 人，比“十一五”末的 136 人显著增加，国家级学术技术带头人 1 人，海外高层次人才 1 人，省级学术技术带头人 5 人，地厅级学术技术带头人 71 人，享受政府特殊津贴专家 3 人，河南省管专家 2 人，国家级模范、优秀教

师 4 人，省级模范、优秀教师 20 人，“卧龙学者” 30 人。逐步形成以教授、博士、学科带头人为先导，以骨干教师为主力的学术科研梯队。为学校的可持续发展提供了有力人才保证。

## 二、核心指标完成情况

表 1 “十二五” 师资队伍规划建设规划核心指标完成情况

年度项目		2010 年情况	“十二五” 规划目标	完成情况	
教师总数	学生数	21230	26000	27203	
	在编教师	1286	1600	1455	
	专业技术人员	1167	1430	1367	
	专任教师	981	1250	1155	
	外聘教师	68	320	212	
	合并后专任教师数	1015	1400	1261	
师生比		21.9:1	18.9:1	18.7:1	
职称结构	正高	人数	81	150	127
		占专技比	6.9%	10.5%	9.29%
	教授	人数	77	144	120
		占专任比	7.8%	11.5%	10.39%
	副高	人数	273	450	353
		占专技比	23.4%	31.5%	25.82%
	副教授	人数	218	380	298
占专任比		22.2%	30.4%	25.80%	
高级职称教师占专任教师总数比例		30%	43%	36.19%	
学历结构	博士	人数	136	320	328
		占专任比	13.86%	25.6%	28.40%
	硕士	人数	545	675	645
		构成比	55.6%	54%	55.84%
硕士以上学历教师占专任教师比例		69.4%	79.6%	83.38%	
学术梯队	国家级学科带头人		1	1	1
	省级学科带头人		4	9	5
	省级教学名师			5	3
	地厅级学术带头人		65	95	71
	卧龙学者		4	30	30

### 三、差距与不足

（一）在编教师数量少于规划目标。“十二五”中期，学校压缩了新进教师的数量，特别是硕士的引进数量有大幅的缩减，尽管博士引进数量取得了历史性突破，但除了2013年学校引进博士大幅增加外，其他几年博士引进数量明显回落，另外，“十二五”期间，平均每年有20人左右的减员，也使得每年净增加65名在编教师的规划目标很难完成。

（二）高级职称教师人数没有达到“十二五”规划目标。十二五规划中，学校是按照历史上最高的结构比例和省人社厅曾经审批的最多指标数来计划的，但“十二五”期间，随着全省事业单位岗位设置的正式实施，高级职称的空岗数不仅要受到省人社厅职称处结构比例的限制，还必须满足人社厅事业单位管理处对学校的岗位比例控制，如此一来，每年审批的高级空岗数一年少于一年，很大程度上是学校经过多次努力争取来超岗指标，所以很难像计划的那样按比例持续增长。

（三）学术梯队建设中的个别指标成效不理想。主要原因在于，省学术技术带头人每两年推荐一次，省厅审批给学校的指标非常有限，每次只有一个，教育厅学术技术带头人每年只有两个指标，每次学校按照指标推荐，基本都通过了省厅的评审，但由于指标数限制，使得总量增加有限。另外，十二五期间，南阳市学术技术带头人的推荐工作不再给学校分配指标，地厅级学术技术带头人数量增加缓慢。

#### （四）师资队伍现状总体不足之处

虽然学校师资队伍建设取得了一定成绩，特别是博士、硕士学位教师超额完成“十二五”规划，但总体上与学校正在积极推进的转型升级发展需求还有较大的差距，主要表现在缺乏大师级的领军人才和拔尖人才，学术带头人不足，缺乏学科领军人物；双师型教师队伍建设尚处于初级阶段，具有海内外知名高校进行高端进修的教师数量偏少；教学科研的整体水平有所提高，但在省内外有影响的高层次人才较少，实力较强的科研团队和教学团队缺乏。人事分配制度和人才激励机制滞后，人才考核和管理需加强。

### 四、经验总结

“十二五”期间，师资队伍建设的快速发展，主要得益于学校的高度重视、人事部门的积极推动和各部门的主动配合。学校制定了一系列切实有效措施，大力引进优

秀博士，人事部门在各学院的配合下，通过走出去深入各高校，成功引进了大批优秀博士；在大批博士引进的刺激下，结合学校鼓励教师攻读博士学位的优惠政策，年轻教师积极进修博士，博士学位教师数量大幅增长。经验表明，只要重视人才，提供优厚条件，便可吸引优秀人才。但是大量人才引进后的管理，如何让优秀人才有干劲，各展其能，还需要继续努力。

## 第二部分 “十三五”时期人才队伍建设的总体要求

### 一、指导思想

适应高等教育改革和发展的要求，围绕学校转型升级发展需要，以全面提高人才队伍能力为中心，以“双师型”师资队伍和高层次学科带头人队伍建设为突破口，以全面发展和能力提升为重点，紧紧抓住引进、培养、管理等环节，建立健全有效的人才聘用机制和激励机制，以加大投入和规范管理为保障，打造一支师德高尚、结构合理、充满活力、富有创新和实干精神的人才队伍。

### 二、发展思路

牢固树立人才资源是第一资源的观念，不断优化学校师资队伍的学历、职称、年龄、学缘结构，大力提升学校师资队伍的实践能力和教学科研能力，努力培养双师型教师，积极推进绩效评价和人事分配制度改革，全面提升师资队伍建设水平，为学校转型升级发展提供人才和智力支撑。加强学校师资队伍的师德、师风建设，使之符合教育教学的要求，为学校进一步发展壮大提供人才保障。

### 三、发展目标

#### （一）总量目标

到十三五末，全校教职工总数达到 1700 人左右，专任教师 1300 人，兼职教师数量达到 320 人，高级专业技术人员达到 640 人，具有博士学位人员 500 人。有条件的院系 40 岁以下中青年教师实现博士化，其他院系青年教师博士化比例进一步提高。

#### （二）结构与素质目标

学位结构：到 2020 年，学校具有硕士、博士学位的专任教师人数要达到 1200 人，比例不低于专任教师的 90%，其中具有博士学位的教师人数要达到 500 人，比例达到 35%以上。

职称结构：到 2020 年，高级专业技术人员总数达 640 人，其中教授、副教授达 580 人左右，努力提高中青年教师正高职称所占比例。

学缘结构：以高层次人才计划项目为抓手，促进师资队伍学缘结构的改善，不仅注重新进高层次人才其学缘条件，对校内教师通过“送出去”的方式实行“学缘再造”，大力支持青年教师到海内外知名高校进行高端进修。

### （三）学术领军人物建设目标

培养、引进一批在国内具有一定影响、学术地位较高的知名专家学者，其中省级教学名师 3-5 人，省级以上学术技术带头人 5-8 人，省级特聘教授 1-2 名，教育部新世纪优秀人才 1-2 人，河南省优秀专家 1-2 人，省级以上创新人才 6-8 人。

### （四）“双师型”师资建设目标

围绕学校转型升级发展，培养、引进一批能满足应用型人才培养需求的专兼职教师队伍，引进应用型高层次人才 50 人，引进、聘用企业行业高级技能人才 50 人左右，选派 300 名教师深入企业参加实践锻炼，双师型教师达 500 人左右。

### （五）学术梯队建设目标

创建 3-5 个省级教学团队，5-8 个省级以上科研创新团队，柔性引进院士团队 1-2 个，建成一支结构合理、素质优良、稳定精干的学术队伍。

## 四、规划核心指标

表 2 “十三五”师资队伍规划建设规划核心指标

年度项目		2015 年情况	“十三五”规划目标	
教师总数	学生数	27203	30000	
	专业技术人员	1367	1550	
	专任教师	1155	1300	
	“双师型”教师		500	
职称结构	教授	人数	120	168
		占专任比%	10.39	12.92
	副教授	人数	298	400
		占专任比%	25.80	30.77
	高级职称教师占专任教师比%		36.19	43.69



年度项目		2015年情况	“十三五”规划目标	
学历结构	博士	人数	328	500
		占专任比%	28.40	38.46
	硕士	人数	645	700
		占专任比%	55.84	53.85
	硕士以下学历教师 (≤55岁)	人数	210	150
		占专任比%	18.18	11.54
硕士以上学历教师占专任教师比%		86.84	92.31	
学术梯队	百千万人才工程国家级人选		1	5
	省级学科带头人		5	8
	省级特聘教授		0	1-2
	教育部新世纪优秀人才		0	1-2
	河南省优秀专家		1	2-3
	省级以上创新人才		0	6-8
	柔性引进长江学者、杰出青年及相当水平人才			5

### 第三部分 “十三五”时期人才队伍建设的任务、措施及保障

#### 一、主要任务

适应学校转型升级发展需要，加强高端人才队伍建设，加快“双师型”教师队伍建设，积极实施教师专业技能实践，完善绩效考核机制，改革人事分配制度。

#### 二、发展措施与主要保障

大力实施“人才强校”工程，以“双师型”教师培养为抓手，以绩效评价和分配制度改革为保障，全面提升师资队伍建设水平。

##### (一) 加强高层次人才引进

加大高端人才引进力度，重点引进有行业企业背景的优秀博士及学科专业建设紧缺人才，国内有影响的学科带头人，有国外学习工作背景的高端人才和研究团队。

加强“柔性引进”工作。按照“不求所有，唯求所用”的原则，加强人才柔性引进，以专业特聘教授、学科建设顾问、客座教授和行业企业技能人才为兼职教师等形

式，从海内外高校、企事业单位和本校退休教师中聘请一批学术水平高，实践经验丰富的专家、教授指导或承担教学科研工作。

## （二）加大教师培养力度

做好青年教师博士化工程。加强学历学位培养，支持青年教师报考博士研究生，鼓励考取博士研究生的教师毕业后回校工作。在部分院系已经实现青年教师博士化的基础上，逐渐扩大范围，在更大范围内实现青年教师博士化。

做好青年教师的高层次能力提升培养。有计划地选派青年教师到国内外著名高校、重点科研院所和大型企业定向访学或做博士后，着力培养在全省乃至全国具有影响力的高水平教师。

加强教师实践能力培养。每年有计划地选派教师到企事业单位进行实践锻炼，着力提升教师的实践能力，为学校转型升级打下必要的师资基础。

加强教师出国培养。通过国家公派、单位公派、科研合作等多种形式，选派优秀教师到国外大学、研究机构研修、访学、作博士后，参加国际学术会议，学校每年预算专项经费支持专业教师进行国际合作交流和进修。

加强学科带头人和学术骨干的培养。在各院系单位重点学科和重点培育学科设置学科带头人和学术骨干岗位，着力打造一批由高水平学科带头人引领、高水平科研平台支撑、研究方向明确、研究成果突出、在国内知名的教研、科研团队，充分彰显高层次人才在学校发展的引领和支撑作用。

## （三）加强“双师型”教师队伍建设

加强校内教师创新能力培训。通过岗前培训、课程培训、骨干研修等多种方式加强教师培训，提高教师创新创业教育的意识和能力。积极引进和聘请行业企业优秀技能人才。根据学校转型发展要求，结合学校实际，积极引进聘请行业公认专才，企业优秀专业技术人才、管理人才和高技能人才作为学科专业建设带头人担任专兼职教师，提升师资队伍的实践技能。

逐步调整教师结构，提高双师型教师的比例，加强教师实践能力提升。有计划地选派教师到企业接受培训、挂职工作和实践锻炼，通过多种形式实现教师实践能力的快速提升。对于整体转型发展试点单位和转型试点专业的教师要求达到双师型要求，

将双师型比例作为教师聘任和评价的标准之一。

改革教师聘任制度和评价方式。改革通过教学评价、绩效考核、职务（职称）评聘、薪酬激励、校企交流等制度改革，增强教师提高实践能力的主动性、积极性，鼓励支持应用型专业课教师不断提高实践技能。

加强实验技术队伍和高素质管理队伍建设，为学校转型升级发展提供切实保障。

#### （四）积极完善考评体系

积极推进绩效评价和分配制度改革，建立适用转型升级发展需要的质量标准、内控体系和评估制度。发挥岗位绩效工资制度的导向作用，加大向关键岗位、优秀拔尖人才和优秀教学科研创新团队倾斜的分配力度，完善校内工资体系特别是特殊津贴制度，重奖在转型发展、教学、科研中做出突出贡献的教师。

强力推进人事制度改革，打破既有利益壁垒，构建能充分调动教职工的积极性、主动性、创造性的新的分配体制机制。大力营造尊重知识、尊重人才的良好氛围，积极打造凝聚人才的软硬环境，激发办学活力。

结合学校发展实际，优化岗位设置方案，构建岗位设置动态调整机制。按照分类管理要求，探索符合学校发展实际，促进学校发展目标的管理体制。逐步推行淡化身份、强化岗位、低职高聘、高职低聘、转岗聘任、不予聘任和“以岗定薪”、“优绩优薪”的有效激励的用人机制。

建立科学的教学质量和学术科研评价机制及指标体系，科学评价教师的教学水平与质量。建立并完善各种教学奖励制度，实行教学质量考核“一票否决”制。完善教学名师、教学标兵、科研标兵的评选制度。

#### （五）加强教学、科研团队建设

加强教学团队建设。充分发挥教学名师、学术带头人等在教师中的骨干和示范作用，以教学名师为基础，依托专业优势，打造一批由教学水平高、学术造诣深的教授领衔的教学团队。

加强科研团队建设。以高层次学术带头人为核心，以科研创新平台、重点学科为依托，凝聚学术队伍，形成一批学历、职称、年龄结构合理，团结协作，充满生机和活力的科研创新团队。

#### （六）加强师德、师风教育

建立科学有效的师德监督和评议机制，定期考核教师的师德师风表现，在教师晋职、晋级、评优、评先中实行职业道德“一票否决”制。完善激励机制，对先进典型和道德楷模进行表彰，营造积极向上、崇尚先进的氛围。开展形式多样的师德教育活动。加强学术管理，杜绝学术腐败。

#### （七）加强人才队伍管理

根据国家和省有关人事管理条例，完善人才聘用机制，规范人才队伍管理体制。加强岗前培训、在岗培训、转岗培训，加强日常考核、年度考核和聘期考核，考核结果作为晋升、聘任、奖惩以及调整工资待遇等的依据。

#### （八）优化管理队伍结构，提高管理队伍素质水平

推进管理机构大部制改革，科学设置管理岗位，优化管理队伍结构，打造敬业务实、协作创新、精干高效的一流管理团队。加强管理队伍教育培养，做好职员进修、培训工作，不断提高管理人员业务素质、工作水平。进一步完善管理人员职员制度，科学制定职级晋升条件，建立管理人员发展通道，调动管理人员工作的主动性、积极性。加强干部队伍建设，多渠道、多形式培养锻炼干部，全面提高党政管理干部素质。做好领导干部选拔任用工作，规范党政管理人才正常流动。落实处级领导班子任期目标责任制，加强领导干部考核监督。

# 南阳师范学院“十三五”校园文化建设规划

大学校园文化是社会主义先进文化的重要组成部分，是一所大学赖以生存和发展的重要根基，在学校事业发展中处于重要战略地位。围绕学校第三次党代会提出的建设“特色鲜明的应用型区域高水平大学”的奋斗目标，特制定校园文化建设规划。

## 第一部分 “十二五”时期校园文化建设回顾

“十二五”期间，学校校园文化建设始终以马列主义、毛泽东思想和中国特色社会主义理论体系为指导，以社会主义核心价值观为统领，坚持“以学生为本”的教育理念，积极探索，努力实践，取得了显著成绩，积累了具有学校特色的校园文化工作经验。

### 一、“十二五”时期校园文化建设成就

#### （一）校园文化品牌更加突出

营造了健康向上、形式活泼的校园文化氛围，打造了“育英杯”双语朗诵比赛、大学生创业设计大赛、大学生职业规划大赛、卧龙文化艺术节、公寓文化节、卧龙学子导航工程等一系列校园文化活动品牌，拓宽了校园文化建设的渠道和空间，形成具有学校特色的校园文化品牌，学校被评为“值得推荐的20张河南教育名片”之一。

#### （二）思想教育成效显著

充分利用“五一”“五四”“十一”等重大纪念日和庆祝建国65周年、世界反法西斯战争胜利70周年等重大活动，多种形式积极开展爱党爱国爱校教育活动，成效显著，涌现出了以“中国好人榜”候选人、2014“感动中原”十大年度人物——江雨佳为代表的优秀典型。

#### （三）校园环境更加美化

完成了校园景观提升改造一期工程施工建设，筹划实施了二期工程建设，多种途径强化校园绿地、苗木等种植和维护管理工作，各种体育场地建设更加规范。学校绿树成荫，校园大门焕然一新，校舍校貌不断完善，校园环境更加美化。

#### （四）师生文明素质显著提高

全校师生以创建全国文明单位为契机，内修素质，外树形象，积极开展“讲文

明、树新风”、志愿服务、文明旅游、道德经典诵读等文明建设活动，校内乱丢垃圾、践踏草坪等不文明现象基本绝迹，师生文明素养显著提升，学校也荣获“河南省平安校园”“全国文明单位”荣誉称号，校园更加文明有序。

#### （五）师德师风建设成绩斐然

正确把握高校意识形态领域和师德建设呈现的新特点新变化新要求，制订完善了《南阳师院教职工职业道德规范》，深入开展师德先进个人评选、最美教师评选、我最喜爱的任课教师评选等师德师风创建主题教育活动，涌现出了全国优秀教师、五一劳动奖章获得者等许多优秀典型，师德师风建设成绩斐然。

#### （六）校风学风进一步稳固

学校积极营造良好的校风学风，通过弘扬大学精神，提升服务管理水平，学生整体素质稳步上升，形成了浓郁的学习氛围，学校考研率稳步提升，各类竞赛获奖人数和获奖层次屡有突破。

## 二、“十二五”时期校园文化建设的基本经验

### （一）紧密围绕中心工作是校园文化建设的根本

校园文化建设只有始终坚持以中国特色社会主义理论为指导，紧紧围绕学校党政中心工作，结合学校实际、结合专业特点，以学生成长成才为切入点，才能明确发展方向，才能为学校发展、育人工作做出积极贡献。

### （二）加强思想教育是校园文化建设的關鍵

校园文化建设只有始终高度重视青年学生的思想政治教育工作，将思想政治教育融入到校园文化中，坚持用社会主义核心价值观教育青年、引领青年，才能调动青年学生参与各类活动的主动性、积极性，激发青年学生爱国情怀，树立报效祖国的远大理想，才能让学生在活动中受教育、受启发，使学生树立正确的世界观、人生观和价值观。

### （三）加强制度建设是校园文化建设的保障

只有一手抓巩固，一手抓建设，切实加强校园文化的思想建设、组织建设、队伍建设，才能更好地团结、教育、引导、服务青年。只有不断适应新时期师生的要求，完善工作机制，坚持全面、协调、可持续发展，探索解决工作中遇到的新情况和新问题，才能更大限度地发挥校园文化的功能和作用。

#### （四）提升育人功能是校园文化建设的导向

只有不断挖掘校园文化的丰富内涵，加强校园文化的育人功能研究，才能充分发挥校园文化所具有的导向功能、凝聚功能、激励功能、熏陶功能、娱乐功能、创造功能和辐射功能。只有积极探索校园文化活动新思路，才能促进校园文化建设又好又快发展，才能不断增强校园文化的感染力，让更多的人参与到活动中去，并在校园文化活动中真正受教育、长知识、长才干。

### 三、“十二五”时期校园文化建设存在的问题

#### （一）校园文化内涵挖掘不深

对学校的文化底蕴挖掘不深，未能充分挖掘各院系史料资源、历届优秀毕业生等优质教育资源，也没有形成每个学院独特的文化氛围。

#### （二）校园精神融入师生生活不足

充分体现校园精神的校风、教风、学风、校训虽在校园有所体现，但深度挖掘、阐释、宣传不够，影响范围还小，未能充分融入校园生活的方方面面。

#### （三）校园建筑文化规划不够科学

校园景观建筑不多，特色不够明显，与学校发展、师生品味要求尚有一些距离。

#### （四）校园文化创新能力不强

重视校园学生文化活动，但对大学文化教育课程体系开发欠缺，针对教师大学文化素质的教育培训相对薄弱，文化育人评价激励机制尚未形成，创新能力不强。

## 第二部分 “十三五”时期校园文化建设面临的形势

### 一、面临的机遇

#### （一）文化自信彰显

从中央到地方，高度重视文化建设，以爱国主义为核心的民族精神和以改革创新为核心的时代精神得到广泛传播，社会主义核心价值观得到大力弘扬，全民族文化自信彰显，这进一步增强了我们做好校园文化的信心和勇气。

#### （二）以互联网自媒体为代表的新技术日益兴盛

互联网的发展，为校园文化建设开辟了新的途径，延伸了校园文化的辐射空间，

微博、微信等自媒体的兴盛，为校园文化建设注入了新的活力。这不仅能形成快速、高效、灵敏的信息反馈机制，还有利于快速向外界传输校园文化和学校形象。

### （三）师生参与积极性不断提高

学校各类文化活动有效开展，团学组织在校园文化建设中的积极作用得到充分发挥，校园文化活动参与度、吸引力、感染力不断提高，特别全国文明单位创建成功后，文化价值被广泛认可，师生参加校园文化活动的热情攀升，在各类竞赛中屡创佳绩，既为学校增添了荣誉，也增强了广大师生的信心。

## 二、面临的挑战

### （一）文化全球化背景下社会多元文化渗透对校园文化建设带来的冲击

在经济全球化的推动下，借助互联网的媒介，功利主义、实用主义、普世观念等多元文化不断渗透校园，冲击着大学独立、自由、批判的精神，腐蚀着师生的思想和灵魂，如何应对多元文化的冲击和渗透，是校园文化建设一个待解的课题。

### （二）转型升级背景下学生层次多样化对校园文化建设带来的挑战

学校既有本科学生，又有专科学生，还有专升本学生和研究生，多层次的校园主体对校园文化有不同需求。特别是学校已确定了转型升级发展战略，在建设“特色鲜明的应用型区域高水平大学”的过程中，校园文化如何针对大多数不同层次不同区域的师生需求，是校园文化建设面临的一个新挑战。

### （三）新常态背景下人才培养模式变革给校园文化建设带来的挑战

经济发展进入新常态，用人单位对各级各类人才的要求更严、更高，促使人才培养模式发生转变，发挥育人作用的校园文化建设无疑需因时而变，设法提高育人成效。

## 第三部分 “十三五”时期校园文化建设的总体要求

### 一、指导思想

高举中国特色社会主义伟大旗帜，全面贯彻党的十八大和十八届三中、四中、五中、六中全会精神，以马克思列宁主义、毛泽东思想、中国特色社会主义理论体系为指导，深入贯彻习近平总书记系列重要讲话精神，以社会主义核心价值观为统领，坚持“立德树人”，全面落实《国家中长期教育改革和发展规划纲要（2010-2020年）》和学校第



三次党代会精神，建设优良校风、教风和学风，丰富校园文化生活，提高校园文化品味，实现校园文化的育人功能，使校园文化成为激励全校师生工作学习热情和促进素质教育开展的有效载体。

## 二、基本思路

紧紧围绕学校党代会提出的发展战略，系统规划、整体推进、分步实施，坚持重在建设、加强管理、注重传承与提升，坚持教书与育人、教师与学生、学校与社会相结合；坚持科学精神与人文精神相结合；坚持共性与个性、继承与创新、塑造与弘扬相结合。以社会主义核心价值观为统领，以丰富校园生活和优化校园文化环境为抓手，以促进学生全面发展为目标，弘扬主旋律，突出高品位，努力建设体现历史内涵、时代风格、地域特点和学校特色的校园文化。

## 三、总体目标

牢固树立“立德树人”的教育理念和全面发展的人才观，把校园文化建设与学校的转型升级、学科建设和学校特色结合起来，与学校的文化传统和人文精神结合起来，与学校人文环境和自然环境结合起来，实施校园文化繁荣计划，弘扬以博大、厚重、睿智为核心的大学文化精神，培育以“四圣文化”为核心的南阳地域文化特色，打造一批以“卧龙文化”品牌为名片、特色鲜明、省内具有重要影响力的校园文化品牌，努力建设体现历史传承、时代风格、地域特点和学校特色的校园文化。

# 第四部分 “十三五”时期校园文化建设的任务、措施及保障

## 一、主要任务

——建设充分体现科学精神、人文关怀和文化熏陶的“文明校园、创新校园、活力校园、美丽校园、平安校园、开放校园”。

——提升校园文化层次，营造学术氛围浓厚、崇尚创新和应用、学科交叉融合、服务地方经济发展的优良学术环境。

——推进校园文化品牌建设工程，围绕卧龙学子、汉文化等努力打造2-3个在省内具有影响力的校园文化品牌。

——建设反映学校精神的雕塑，打造文明优美、格调优雅、具有催人奋发向上、

陶冶师生情操、融合传统文化和现代文化大学校园景观，增强校园环境、人文景观的文化内涵。

——丰富完善校园文化识别体系，大力普及校徽、校训、校史、校歌，增强校园文化影响力和师生认同感。

——依法行政，遵循大学精神和大学章程，推进现代大学制度建设，营造民主、创新、进取、科学的制度文化环境。

——建设平安文明和谐校园，塑造风清气正、教风纯正、学风优良、环境优美的校园环境。

## 二、发展措施

以育人为核心，以校风、教风、学风建设为重点，以高品质的校园文化活动为载体，以营造良好的育人氛围为目标，进一步强化校园物质文化、精神文化和行为文化建设。

### （一）物质文化建设

——发挥物质设施对大学精神的传播功能，在墙壁、走廊、建筑物周围设置宣传栏，在学校主要集会场所挂设校标，在校园花、草、树木设立标示牌，建设人性化校园，形成深厚的文化氛围，加快西区张衡科技园建设，丰富和完善西区的文化功能。

——加强校园文化设施建设。按照学校的规划，加强大学生学习、文艺、体育、科技活动场所建设，完善校园文化活动设施，优化学习环境，为师生开展校园文化活动提供必要的场地和条件。

——统筹校园景观建设。统筹校园山、水、园、林等景观和凸显学校与南阳特色的人文景观建设，使校园景观的使用功能、审美功能、教育功能和谐统一。

——加强物质层面的廉政文化建设。建设廉政教育场所、廉政主题景观、廉政宣传教育传播媒介等，发挥物质层面廉政文化对干部师生起到的润物细无声的作用。

——实施“一河三区”建设。积极协调，统筹实施，以南阳市对十二里河整治为契机，统筹东中西区校园建设，积极打造“两岸三区”协调统一的优美校园环境。

### （二）精神文化建设

——强化思想政治教育。坚持不懈地用马克思主义中国化的最新成果引领师生、武装师生；以爱国主义教育为重点，深入进行弘扬和培育民族精神教育，加强民族团结教

育；以基本道德规范为基础，深入进行个人品德、公共道德、家庭美德和职业道德教育；通过奖助学金发放、学位论文撰写等为方式，广泛开展诚信教育。

——大力培育和践行社会主义核心价值观。积极宣传社会主义核心价值观，弘扬中国精神和中华优秀美德，提升师生的思想素质，使社会主义核心价值观内化于心、外化于行，成为全校师生的精神追求，培养走在时代前列的“卧龙学子”。

——强化学术文化创新。营造学术至上、自由探索、团结协作、公平竞争的学术氛围，以挑战杯等竞赛活动为依托，积极组织学生从事学术科研活动，努力培养学生的创新精神和实践能力，强化学术文化创新。

——抓牢师德师风建设。继续开展“我最喜爱的任课教师”“三育人”等师德师风主题教育活动，持续评选师德先进个人、文明教师、文明职工、文明干部、优秀教师和优秀教育工作者，大力宣传优秀教职工的先进事迹，营造良好的“立德树人”氛围。

——突出校风学风建设。继续实施卧龙学子导航工程，进一步修订完善大学生行为规范，努力形成勤于学习、奋发向上、诚实守信、敢于创新的良好学风。

——强化人文素质教育。把人文素质教育融入高校人才培养的全过程，落实到教育教学的各个环节。整合教育资源，努力形成一支高水平的专家学者队伍，逐步建立起内容覆盖课堂教学、课外活动和社会实践的人文素质教育体系。开好人文素质教育的必修课和选修课，提高大学生文化品位、审美情趣、人文素养和科学素质。建设好大学生文化素质教育基地，充分发挥现有国家和省级大学生文化素质基地的示范辐射作用。

### （三）行为文化建设

——加强廉政文化建设。以党员领导干部为重点，深入开展廉洁教育，发挥课堂教育教学的主导作用，采取多种形式开展学生廉洁教育活动，形成健康的廉政文化氛围和文化导向。

——加强工作作风建设。广泛宣传，积极引导党员领导干部不断提高自身的理论素养、思想认识水平和处理复杂事务、驾驭全局工作的能力，牢固树立正确的政治观、发展观、人才观和权利观，提高工作作风。

——丰富校园文化活动。精心打造“张衡杯”、卧龙文化艺术节、公寓文化节、我们的节日等传统文化品牌，推动校园文化大众化、规范化、精品化，形成特色和优势。

——重视心理健康教育。加强大学生心理健康教育队伍建设，宣传普及心理健康知识教育，进一步加大大学生心理健康普查和科学研究力度，开展科学规范的心理测试和建立健全学生心理档案，构建完善的大学生心理保健预警网络系统。

——大力提倡文明行为。围绕文明单位建设，大力开展文明旅游、文明交通、文明餐桌等活动，在校园内提倡推广各类礼貌用语，在校园公共场所宣传普及常见的礼仪规范，全面提升师生文明素养。

——深化就业创业文化建设。加强就业创业宣传教育工作，大力营造就业创业的舆论氛围，转变学生就业观念，实行有效的激励机制，激发学生就业创业的热情，积极搭建就业创业平台提高学生就业创业能力。

——抓牢安全稳定工作。积极开展“平安校园”建设，努力构建稳定的校园环境、良好的治安环境、规范的法治环境、安全的学习生活环境。

——弘扬校园公益文化。进一步加大公益慈善宣传力度，弘扬慈善观念，倡导慈善义举，依法行善，塑造人人参与公益、人人乐善好施的校园环境，促进人文关怀。

——建设特色网络文化。统一规划和指导各级组织网络和新媒体建设；加强校园门户网站和官方微博、微信等新媒体建设；进一步规范网络行为，倡导文明上网。

### **三、保障措施**

（一）加强对校园文化建设的领导，统筹规划校园文化建设。在党委统一领导下，成立校园文化建设领导小组，实行统一管理，分工协作。领导小组下设办公室，办公室设在党委宣传部，负责校园文化建设的具体实施工作。充分发挥党团组织和学生组织在校园文化建设中的重要作用，推进校园文化建设深入发展。

（二）加强对校园文化建设的管理，建立校园文化建设的各项管理规章制度。加强对各类学术研讨会、报告会、讲座的管理，加强校园网络文化管理。坚决抵制各种有害文化和腐朽生活方式对大学生的侵蚀和影响，坚决禁止在学校传播宗教。加强对大学生组织特别是大学生社团的领导和管理，支持和引导大学生社团自主开展活动。

（三）加大校园文化建设的经费投入。把校园文化建设经费纳入学校预算，在人、财、物等方面加大投入，确保校园文化建设各项工作顺利开展。不断完善校园文化建设的政策和措施，切实解决校园文化建设过程中遇到的实际问题和困难。

# 南阳师范学院“十三五”校园与公共服务体系建设规划

为加强基础设施建设，完善学校公共服务体系，营造一个良好的校园生态环境和育人环境，根据《国家中长期教育改革和发展规划纲要》和《南阳师范学院“十三五”事业发展规划》精神，结合学校的实际情况，特制定本规划。

## 第一部分 “十二五”时期校园与公共服务体系建设回顾

### 一、取得成绩

“十二五”期间，学校后勤系统和教辅部门在学校党委、行政的正确领导下，坚持科学发展观，牢固树立“以人为本，以师生为本”的思想，强化服务理念，进一步加大投入力度，加快校园基本建设步伐，着力提高资金使用效益，经过各部门全体员工的不懈努力，校园和公共服务体系得到了明显改善，为“十三五”期间的工作打下良好基础。

加大基础设施建设力度。完成了中东西校区1个塑胶运动场、2个塑胶网球场、1个排球场的建设。对东区田径场地，中、东区2个篮球场地进行了改造，田径场地铺设了塑胶跑道，篮球场地铺设了塑胶面层。为体育馆篮球馆铺设了运动木地板。对全校环境建设进行规划设计，完成了校园环境提升改造一、二期工程，打造了人与自然和谐相处的绿色校园。完成了校园天然气管道的铺设，同时将学校的燃煤锅炉更换为燃汽锅炉。完成了对中、东区部分老教学楼及中区办公楼内部粉刷、改造，对西区新图书馆进行了装修，对原检测线车间、办公楼、学员楼进行了内部改造等。通过对各教学、科研场所强有力的基础保障建设，保证了学校教学、科研工作的需要，也为学校的发展奠定了基础。

强化实验室能力建设。紧紧围绕学科专业发展和应用型人才培养的需要，加大投入、完善机制，不断加强基础设施建设，全面提升实验室硬件环境，进一步加强试验队伍建设，实验室建设取得显著长效。实验室规模稳步扩大，为学科专业建设提供了有力的硬件保障；实验室层次得以提升，新增省级重点实验室、省级工程技术研究中心和省级教

学示范中心 15 个；实验室管理制度更加完善，管理水平不断提升；实验室队伍得到加强，初步建立了一支相对稳定、结构合理、高效精干的实验技术队伍。

提升图书馆建设水平。确立了“服务为本，读者至上，特色立馆，和谐自强”的办馆理念，明确了“把学校图书馆建设成为一流环境、一流技术、一流服务，高水平、高档次的文献信息中心和对外学术交流的窗口”的奋斗目标。新建图书馆馆舍面积达 3.6 万平方米，阅览座位达 5400 个，其中公共阅览区阅览座位达 2000 个，硬件环境显著改善。“十二五”期间每年订购报刊 1300 多种，订购中外文数据库 20 个，新增纸质图书 37 万册，馆藏纸质图书合计 151 万多册，电子图书 97 万册，馆藏总量达 248 万多册，其中外文数据库达到 12 个，在全省新升本院校排在首位。积极参与 CALIS 和 HALIS 的共建共享工作，建立了“纸质文献为基础、电子文献为保障、共享文献为补充”的三级文献保障体系。学校图书馆被评为首批河南省古籍重点保护单位，其中有 1 部古籍入选国家珍贵古籍名录，有 10 部古籍入选河南省珍贵古籍名录。制作并发布了新版网页，增设了咨询台、书刊荐购、学术交流等栏目。完成了文献信息检索与利用工作。补充完善了特色馆藏资源数据库，建成了南阳师院学位论文数据库。购置了自助借还机、电子阅报机、自助打印复印一体机，电子存包柜、座位管理机等现代化设备，实现了自助借还、统借统还、自助复印打印、座位管理、电子阅报、公共查询、电子存包等服务。实现了千兆进馆、百兆到桌面、无线网络全覆盖，开通了手机移动图书馆。实现了“人防、技防、物防”三位一体全方位管理，确保了新馆的安全运行。成功承办了全国“悦读青春”专题研讨会和第六届南阳读书月“读书与传承”高端论坛，发挥了全民阅读的引领作用。阅读案例“书香文化广场”荣获全国案例大赛特别奖，《绿茵讲坛》《绿茵读书会》荣获全国案例大赛一等奖，《绿茵读书沙龙》《悦读好时光》获全国案例大赛二等奖。

提升校园信息化建设水平。不断加强校园网基础设施建设，基本完成了数字化校园建设，建立了统一的信息标准和应用支撑平台，集成开发了各个应用系统，初步实现了学校信息资源整合与应用集成。建成了覆盖东、中、西三个校区大部分教学、办公场所及部分室外广场的无线校园网络，建成了教育网 100M、网通 300M、电信 200M 的三出口结构，实现了学生公寓宽带网络统一出口管理。积极参加河南省教育科研计算机网智能光网络建设项目，部署多台核心设备，满足 HERNET 在未来五至十年的网络传输需求。建

造了1个符合国家B类标准的校园网新核心机房，为确保校园网和数字化校园各类应用设备的稳定运行提供了可靠的保证。建成了“校园一卡通智慧数字化校园”系统，实现了数据资源共享，为学校管理决策提供支持。利用物联网技术建设了大门车辆出入管理系统，实现学校车辆进出自动识别。

## 二、存在问题

由于老校区部分设施建设年代久远，没有详细的设计及施工图纸，且大部分正在在使用，特别是地下管网复杂，改造起来需要很大的人力物力财力，难度较大。十二里河整治工作关系到学校及校外社会群体，需要政府行为才能协调解决，单靠学校力量无法实现。

实验用房面积不足，与教育部有关规定仍存在一定差距。省级重点实验室、省级教学实验示范中心数量较少，国家级重点实验室有待实现零的突破。实验室仪器设备资源开发共享程度不足，影响系统效益的持续发挥。实验仪器设备淘汰报废体系不尽完善，造成部分资源浪费。

图书馆馆藏资源总量不足，特色资源数量偏少。图书馆内部环境建设需进一步改善，现代化设施需进一步完善，文化氛围营造需有新突破。专业人才培养队伍建设急缺，人员素质需进一步提高。服务教学科研能力有待进一步提高，数字化服务和新媒体技术服务需进一步加强。图书资源的宣传和利用需要进一步加强，资源利用率有待进一步提高。

网络建设设备更新缓慢，有线网络设备陈旧，无线网络覆盖率低，校园网出口带宽较小、主干速率偏低，物联网应用、网络教学资源及网络教学活动偏少，优质教育资源较为匮乏。教学信息化建设有待深入，网络学习空间建设进展缓慢，慕课、微课、翻转课堂等新兴教学方式使用较少。各单位网络建设缺乏统一的规划和部署，数字教育资源共建共享的有效机制尚未形成。信息化建设的体制机制还应进一步理顺，需逐步完善信息化管理标准、数据标准规范、代码及技术标准规范等。

## 第二部分 “十三五”时期校园与公共服务体系建设的总体要求

### 一、指导思想

坚持“以人为本”和“围绕中心、服务大局”的原则，实施基础条件保障工程。以服务理念提升为先导，以体制机制建设为核心，以健全服务体系为重点，按照服务型校园建设的要求，整合利用各类资源，不断优化设施配置，按阶段分步骤形成以校园信息化管理为基础，集教学科研服务、图书馆信息资源服务、学生就业创业服务、公共资源管理服务、学生社区生活服务为一体，配套合理、功能齐全、资源节约，适应个性化需求的教育教学服务体系 and 高效规范的管理服务体系，努力提升服务能力和水平，为学校转型升级发展提供坚实保障。

### 二、发展目标

教学科研仪器设备总值达到 3.5 亿元以上，新增教学科研实验用房面积 10 万平方米以上；校园面积进一步扩大，校区布局和功能分工更加科学合理；文献资源与智慧校园建设满足“应用型区域高水平大学”建设需要；后勤管理规范、服务优化；国有资产管理水平和使用效益提升。

## 第三部分 “十三五”时期校园与公共服务体系建设的任务、措施及保障

### 一、主要任务

#### （一）基础设施建设

着手准备西北校区建设规划，争取市委、市政府支持，协调相关部门，力争近 500 亩预留用地早日投入建设使用。新增教学区建筑总面积 6.5 万平方米。完成唐湾博士公寓 6.8 万平方米住宅区建设，完成西校区综合训练馆（1.5 万平方米）、教学楼（2.5 万平方米）、科技楼（2.5 万平方米）等项目建设。规划建设专家公寓和留学生公寓。完成西校区供水、供电、道路等各项基础配套设施，完善东、中校区水电管网等基础设施改造，水电路布局完整。以南阳市内河改造为契机，进一步做好西校区绿化美化等校园环境改造工作。



## （二）实验室建设

依据《国家中长期教育改革和发展规划纲要》精神，以及学校转型升级发展战略，紧紧围绕学校“培养应用型人才”的办学指导思想，经过5年时间，到“十三五”末，力争使学校教学科研仪器设备总值达到3.5亿元，生均教学科研仪器设备值达到1.17万元，实验用房面积达到18万m<sup>2</sup>，生均实验用房面积达到6m<sup>2</sup>，专职实验人员达到70人，中高级职称比例达到60%，建立一支素质优良、结构合理、技术过硬的实验技术队伍。确立完善科学的实验室管理体制，建立健全合理的实验室管理机构和严格的规章制度。努力把实验室建设成与学校发展定位、发展规模、办学层次相适应，与重点学科、重点建设专业相匹配，与教学和科研开发相结合，符合学校建设体制规范、管理科学、手段先进的应用型高素质人才培养基地和成果转化重要基地。

## （三）图书馆建设

紧紧围绕转型升级发展战略，以提高服务质量为核心，以传统馆藏资源建设为基础，以数字资源建设为导向，以楚汉文化和地方文献资源建设为特色，以现代技术和科学管理为手段，以人才队伍建设为保障，坚持“以人为本，服务至上”的服务宗旨，转变发展观念，创新服务模式，提高服务质量，开发文献信息资源，加强图书馆网络化、数字化建设，努力构建适应学校教学、科研和学科发展的信息服务体系，建设与学校发展目标相适应的、现代化、开放式、多功能的图书馆。充分发挥图书馆第二课堂的作用，在信息环境、文献保障、服务水平、人员素质等方面赶超国内同类高校图书馆水平，到2020年，馆藏纸质图书超过200万册，电子图书150万册，确保图书馆周开放时间达到90小时以上，网络资源服务全天24小时开放。

## （三）校园信息化建设

完善“智慧校园”建设管理体制，构建“智慧校园”初步形态，实现“数字化校园”到“智慧校园”的初步转化。完善网络基础设施建设，增加网络主干带宽和出口带宽，教学、办公和家属区出口带宽争取达到2G以上，部分重点区域千兆到桌面，校园网全面部署IPV6；完善基础数据库工程建设，完善包括数据采集、标准管理、数据展示、决策支持管理4大核心功能模块的标准基础数据库管理系统；建设智慧校园公共服务平台，实现“数字门户平台”向“智慧校园服务门户平台”过渡；建设网络学习空间，促进教学

平台与信息化的深度融合，适度发展“大规模开放在线课程 MOOC”；建成接入灵活的智能物联网络环境。

## 二、发展措施

### （一）加快校园基础设施建设

全方位、多角度拓宽筹资渠道，争取上级支持、引进社会资源支持学校基础设施建设。科学规划、合理布局，做好新校区征地和规划工作，完善各建设项目配套基础设施建设，进一步完善校区功能布局。围绕重点领域，加快项目建设，促进校园基础设施建设水平全面提升，不断完善教学、科研、管理和服务功能。落实项目管理责任制，保证安全和质量前提，协调校内外各种关系，科学推进工程进度。

### （二）加强实验室建设

加强实验室建设规划，结合学校办学实际与学科专业建设需要，科学规划、严肃论证，加强资金统筹使用，合理规划实验室布局，避免重复浪费，着力加大与应用型人才培养相匹配的实训平台的建设力度；加强制度建设，建立和完善规章制度，科学规范实验室管理工作，坚持院-校“两级论证”和院长办公会、党委会“二级决策”制度，确保实验仪器设备购置规范合理；加强实验室资源建设，加大实验室开放力度，促进实验资源开放共享；加强实验技术队伍建设，通过外引内培，打造专兼搭配、结构合理的实验技术队伍，提升实验队伍的整体水平。

### （三）加强图书馆建设

优化文献资源结构，建立图书资源合理布局。按照学校总体规划和发展，以建设现代化图书馆为目标，逐步实现系统化、网络化图书管理；充分利用现代信息技术，拓展服务领域和服务功能，加强服务体系建设，构建学术资源门户系统，实现印刷型文献与电子文献的整合；创设优质服务环境，注重用户体验。加强队伍建设，全面提高馆员综合素质；创新管理，优化业务流程；健全服务体系、创新服务模式，提高服务效益和用户满意度。

### （四）加强校园信息化建设

加大投入、整合资源，完善教学平台建设。加快大容量、可拓展、高质量的网络教学服务平台建设，购置相关软硬件，满足精品课程、共享课程、教学资源库建设与运行

的需要和要求。加强网络管理队伍建设，适当增加相应的网络教学管理人员，提高管理人员技术水平，提升服务能力，实现教学方式网络化、教学内容个性化，调动学生学习兴趣，保障教学质量不断提高。

#### （五）加强国有资产管理

制订、完善南阳师范学院国有资产管理办法，建立国有资产管理动态平台，编制南阳师院国有资产使用综合评估体系，防止国有资产流失，促进国有资产合理流动，充分发挥国有资产办学使用效益，实现国有资产的保值增值。进一步健全校产管理体制，完善运行激励机制，建立以风险防范为核心的内控机制。

## 二、保障机制

坚持校园与公共服务体系建设与学校办学定位、发展水平相适应的原则，强化组织领导，健全财力保障机制，创新服务供给机制，完善评估监督机制，切实增强校园与公共服务体系建设的保障能力，促进校园与公共服务体系建设由规模效益向质量效益转变。

# 南阳师范学院“十三五”研究生教育规划

研究生教育肩负着为国家现代化建设培养高素质、高层次拔尖创新型人才的重任。“十三五”时期是学校深入推进创新驱动、转型发展的关键时期。为实现学校“改革创新，加快发展，以高水平学位与研究生教育引领学校发展战略转型，为高水平研究型大学的建设提供强有力的支撑”的发展战略目标，全面实施“专业硕士展开、学术硕士突破”的发展计划，依据《国家中长期教育改革和发展规划纲要（2010-2020年）》《国家中长期人才发展规划纲要（2010-2020年）》和《中华人民共和国国民经济和社会发展第十三个五年规划纲要》等精神，结合学校专业学位研究生教育实际情况，特制定本规划。

## 第一部分 “十二五”时期研究生教育工作回顾

### 一、取得成绩

“十二五”期间，在校领导的正确领导下，学校的研究生教育取得了较好成绩，现已建立起初具规模的专业学位教育体系。研究生规模稳步扩大，研究生导师队伍不断加强，研究生教育改革不断深化，教育投入稳步增长，办学条件和学科建设得到极大改善，研究生培养质量和水平不断提高。到目前为止，学校共培养出生物工程硕士毕业生40余人，其中有4人考取“985”大学，攻读博士学位，其他人均已找到理想工作。2015年11月，学校成功获批河南省研究生教育创新培养基地，为学校研究生创新型人才的培养提供了较好的实践平台。

### 二、核心指标完成情况及发展现状

#### （一）招生规模和生源结构

##### 1. 招生规模

2012年—2015年4年间，学校录取研究生分别为15人、32人、35人、38人。招生规模整体不断扩大，第一志愿录取率逐渐升高。（见表1）

表1 历年招生计划、录取、报到及学位授予情况信息统计

年份	计划人数	本校报考人数	外校报考人数	一志愿录取人数	调剂录取人数	报到注册人数	已授学位人数
2012	15	0	0	0	15	14	14
2013	30	43	50	21	11	30	28
2014	35	38	36	28	7	35	0
2015	45	22	27	25	13	38	0

## 2. 生源结构

2012年以来,学校专业硕士研究生录取数量逐年攀升,生源结构呈多元化趋势分布。男女生比例和应往届比例越来越趋于合理化,外校生源比例逐步加大,学校知名度在不断提高。(见表2)

表2 历年生源结构分析

年份	录取人数	男女生比例	应往届比例	本科与同等学力比例	本校生源比重	本省生源比重
2012年	15	3:12	12:3	15:0	46%	94%
2013年	32	14:18	23:9	30:0	59%	97%
2014年	35	16:19	18:17	32:3	66%	98%
2015年	38	12:26	17:21	38:0	47%	84%

## (二) 师资结构与水平

“特需项目”试点工作开展以来,学校通过选聘、培训和考核等措施,建成了一支结构合理、实践能力强的“双导师制”的导师队伍,其中校内导师32名、校外实践导师26名。(见表3、表4)

表3 校内导师基本情况

职称	人数	年龄结构			学位	
		30-39岁	40-49岁	50-59岁	博士学位	硕士学位
正高	17	0	6	11	8	5
副高	12	5	7	11	11	1
中级	3	3	0	0	3	0
合计	32	8	13	11	22	6
具有博士学位教师比例					68.75%	
具有硕士及其以上学位教师比例					87.50%	
具有高级职称教师比例					90.63%	

表 4 校外实践导师基本情况

职称	人数	年龄结构			获取学位		来源	
		30-39 岁	40-49 岁	50-59 岁	博士	硕士	行业企业	事业单位科研机构
高级	20	3	11	6	6	4	7	12
中级	6	3	3	6	1	2	6	1
合计	26	6	14	6	7	6	13	13
具有硕士及其以上学位教师比例					50.00%			
具有高级职称教师比例					76.92%			

双导师队伍中，校内导师占导师总数的 54%，生师比 2.5:1；校外导师占导师总数的 46%，生师比 3.1:1；平均生师比 2.75:1。已基本形成了一支与专业学位研究生教育相适应、富有工程实践经验的较高水平“双导师型”导师队伍（见图 1）。

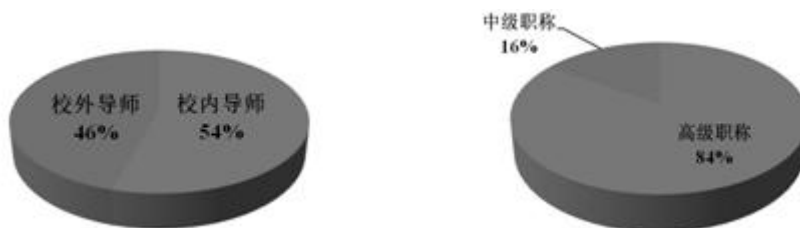


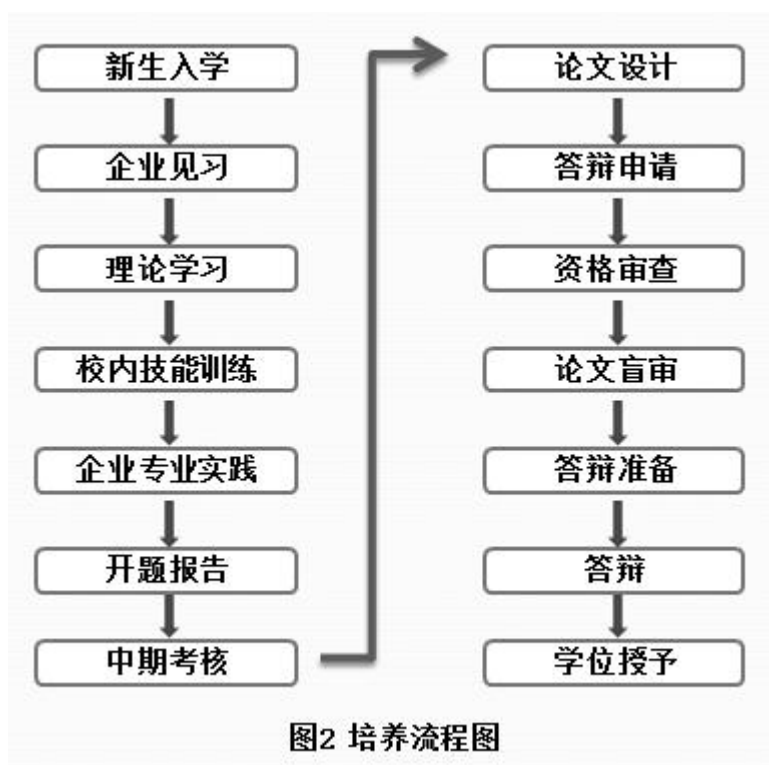
图 1 双导师结构图

在导师队伍中，有新世纪百千万人才工程国家级人选 1 名，国务院特殊津贴 1 名，河南教育厅学术技术带头人 7 名，市学术技术带头人 4 名，获中华农业科技奖 1 名，全国教学成果奖 2 名。获省级优秀教师、省教学标兵、省教学先进工作者称号 9 名。

### （三）人才培养

#### 1. 培养流程

学校被确立为“特需项目”试点单位后，按照国务院学位办对工程硕士培养要求，结合当地产业条件，从培养目标、学习方式及年限、培养方式、课程设置、学位论文、论文评审与答辩、学位授予等方面反复论证，几经修改，制定出符合国家要求、凸显地方特色并切实可行的培养方案（见图 2）。



## 2. 课程设置

依据《南阳师范学院生物工程领域工程硕士研究生培养方案》，学校积极探索生物工程硕士研究生的培养模式，严格按照国家要求开设生物工程硕士研究生公共基础课，结合学校优势教学资源，开设生物工程硕士专业基础课程，结合本地地域优势和行业需求，开设特色鲜明的方向课程，已经初步建立了较为完备的全覆盖课程教学体系。

## 3. 实践训练

学校与校外相关企事业单位合作，建立了 14 个研究生实践基地，采取“校内专业技能培训和校外专业实践相结合，校内专业技能培训为校外专业实践提供技术保证”的培养方式。通过针对性的专业实践训练，研究生的专业技能得到提升，获得了实践单位的高度认可，实践成果初见成效。2012 级 3 名研究生于河南天冠实践期间，在生物柴油、藻类植物提取油脂、秸秆沼气工艺方面申请了多项国家专利。另有多名研究生在实践期间对工艺技术进行优化。

## 4. 学位论文质量与学位授予

学校制定了《南阳师范学院硕士学位授予工作细则（试行）》《关于生物工程领域硕士专业学位研究生学位论文选题的通知》《关于工程硕士研究生申请学位论文答辩要

求的通知》《关于对宛院研发[2013]06号文件的补充规定》等文件，从制度上规范研究生的培养过程。同时，学校设立“论文类别奖”，用于重点奖励产品研发、工程设计类论文，确保论文质量符合工程硕士专业学位要求（见表5）。

表5 2012级研究生学位论文类别奖一览表

序号	姓名	论文题目	论文类别	奖励经费
1	巩婷婷	酶法制备大豆肽工艺条件优化及大豆肽口服液产品研发	产品研发类	1.0万元
2	陈亮	高抑制物耐受性纤维乙醇酵母菌株的选育及发酵工艺优化	工程设计类	1.0万元
3	管珍珍	三种能源植物的生态适应性及沼气发酵工艺设计	工程设计类	1.0万元
4	赵玉峰	异养小球藻油脂提取的工艺条件设计	工程设计类	1.0万元
5	李珂	木薯燃料乙醇浓醪发酵中提高淀粉利用率的工艺改进	工程设计类	1.0万元

学校成立工程硕士（生物工程领域）学位评定分委员会，在校学位评定委员会指导下进行生物工程硕士研究生学位授予的具体工作。学校学位授予流程：学生申请→导师审阅推荐→资格审查→论文查重→论文评审→毕业答辩→答辩委员会审议→工程硕士（生物工程领域）学位评定分委员会审核推荐→校学位委员会审定→学位授予。

### 5. 人才培养质量

依托校内外实训实践基地，学校在研究生培养方面紧紧围绕地方资源优势，特色鲜明，研究生培养成果显著。2012级研究生申报专利8项，授权3项；发表SCI论文6篇，中文期刊21篇。同时，2012级吕慧芳同学以优异成绩考取西北农林科技大学博士研究生，已经提前毕业攻读博士学位。2013级研究生申请专利32项，授权4项；发表SCI论文25篇，中文核心期刊20篇。同时，2012级陈亮同学、2013级研究生陈俊玲同学分别以优异成绩考取东华大学，大连理工大学，攻读博士学位。2013级研究生金晓丽同学通过“申请-考核制”被哈尔滨工业大学录取。

### 三、不足之处

#### （一）研究生教育理念需要进一步提升

在研究生教育工作中，改革意识和创新能力不足，特别是在如何建立完整的质量



标准和评价体系；在如何建设具有学校特色的研究生教育持续、健康发展的新型内部管理机制等方面，需要进一步提升教育理念。

#### （二）培养体系需要着力优化

受传统学术型研究生培养模式影响，学校的专业硕士研究生的培养体系还处于初级阶段。研究生的课程体系不尽合理，教学方法比较陈旧，课堂教学质量有待进一步提高，尚未形成系统的培养质量标准和评价体系，研究生整体科研能力及学位论文水平有待进一步提高，研究生培养体系有待完善。

#### （三）导师队伍建设有待进一步加强

目前，在学校研究生导师队伍中，高水平领军人物和学科带头人不多，缺乏具有足够实践经验的高层次应用型导师团队。

#### （四）研究生教育国际化程度有待进一步提高

在研究生国际化教育进程中，学校的研究生教育与国际学术界联络不够，研究生出国交流比例很小，国际交流能力整体水平较差，研究生国外实践基地建设尚在起步阶段。

### 四、经验总结

学校基于 CDIO 工程教育理念，制定了以行业需求为目标的“定制式”培养模式。

#### （一）先实践后理论

新生报到后，进入企事业单位见习 4 周，要求研究生在企事业单位见习期间学习本专业基本技能，从中发现问题，带着问题回到学校进入理论学习阶段。

#### （二）设置校内技能训练小学期

为了达到“定制式”培养的目标，学校经过多次论证，并征得上级主管部门同意，将原培养方案中 2 年学制改为 2.5 年，使学校研究生在企业的实践时间得到了充分保证。在整个培养环节上，把 2.5 年分成 7 个学期，其中第 3 学期为校内技能训练小学期，由校内导师负责对研究生进行 1 对 1 行业技能训练，为到企业进行专业实践做好基础工作（见表 6）。

表 6 南阳师范学院工程硕士研究生学期划分表

	第一学年			第二学年			第三学年
学期	第 1 学期 (秋期)	第 2 学期 (春期 2 月-4 月)	第 3 学期 (5 月-8 月)	第 4 学期 (秋期)	第 5 学期 (春期)	第 6 学期 (7、8 月)	第 7 学期 (秋期)
内容	基地见习(4 周) +课程学习	课程学习 (12 周, 选修课)	校内专业技 能训练	校外 专业实践 (20 周)	边实践边 撰写毕业 论文	边实践边撰 写毕业论文	撰写毕业 论文、答辩

## 第二部分 “十三五”时期研究生教育工作面临的形势

随着我国建设人力资源强国和创新型国家发展战略的提出,对高等教育尤其学位与研究生教育提出了新的更高要求。这对学校研究生教育发展提供了难得的历史机遇和良好的发展环境。“十三五”时期是贯彻落实国家中长期教育改革和发展规划纲要的重要战略机遇期,也是学校转型发展的关键时期。新形势下,机遇与挑战并存,必须抓住机遇,努力建设高质量、有特色、充满生机与活力的学位与研究生教育体系,以新的思维和机制推动学校学位与研究生教育全面协调可持续发展,培养一大批具有核心竞争力的高层次创新人才,创造一大批具有国内先进水平的标志性研究成果,更好地为把学校研究生教育建设推向新高地,打造成中原地区研究生教育的新航标。

## 第三部分 “十三五”期间研究生教育工作的总体要求

### 一、指导思想

高举中国特色社会主义伟大旗帜,坚持以邓小平理论和“三个代表”重要思想为指导,深入贯彻落实科学发展观,认真落实习近平总书记系列讲话精神,按照国家对研究生教育发展的新要求,坚持“完善制度、提高质量,科教结合、协同创新,适应需求、引领未来”的基本思路,确立“立足创新、优化机制、协调发展、跻身前列”的发展战略。主动适应创新型国家对科技和人才的重大战略需求,更新教育理念、优化教育结构、创新培养模式、整合办学资源、提高培养质量,构建以提高研究生培养质量为核心,以建立学位和研究生教育“规模、结构、质量、效益”协调发展的机制为着力点,建设具有国际、国内竞争力、影响力和学校特色的学位与研究生教育体系。

## 二、发展思路

### （一）扩大研究生招生规模，优化研究生教育发展结构

今后，要保持学校研究生招生规模的合理增长，努力增加专业硕士学位授权点数量，争取突破学术型硕士学位授权点。提高高层次应用型人才培养规模比例，加快发展专业学位研究生教育，为今后发展博士层次专业学位打下坚实基础。

### （二）深化研究生教育教学改革，构建完善的协同育人体系

加强研究生教育教学改革研究和课程建设。建立健全专业型研究生教育创新体系。构建高等学校与科研院所、行业企业联合培养人才的新机制。

### （三）推进研究生培养机制改革，构建研究生教育质量保障体系

深入推进拔尖创新人才选拔与培养模式改革，落实以科学与工程技术研究为主导的导师责任制和导师项目资助制，推行产学研联合培养研究生的“双导师制”。鼓励开展研究生教育国际交流合作和研究生学术交流活动。

### （四）优化研究生教育资源配置，提高研究生教育发展保障能力

切实转变教育理念，优化教育资源配置，形成充满活力的管理体制、运行机制和多元化的教育投入机制。重点支持优势学科发展，重点扶持应用型专业与社会接轨。建设一批重点学科、示范课程、重点实验室和研究基地，努力提升学校研究生教育整体水平。

## 三、总体目标

经过五年努力，到2020年学校研究生教育实现“专业硕士展开、学术硕士突破”的主要目标。学位授权点布局科学合理；研究生教育体系基本完善；研究生教育结构明显优化；研究生教育质量和效益进一步提高，服务经济社会发展的能力显著增强；形成以政府办学为主体、社会各界积极参与的多元办学格局。

## 第四部分 “十三五”时期研究生教育工作的任务、措施及保障

### 一、主要任务

“十三五”期间，学校学位与研究生教育发展规划的总体目标是围绕建设“特色鲜明的综合性应用型高水平大学”的战略目标，突出“规范”与“质量”两大主题，形成以生物工程专业硕士为龙头，全面铺开专业学位硕士点建设，形成多学科协调发展的学

位点新格局；建设好一批研究生培养基础平台，积极申报学术型硕士学位点，实现学术型硕士学位点新突破。不断完善硕士研究生培养体系；形成一支师德优良、治学严谨、学术水平高、创新能力强的研究生导师队伍；培养一批思想素质高、专业知识扎实、实践能力强、用人单位认可的应用型人才。

(一) 研究生教育规模稳步增长

1. 专业硕士方面

生物工程硕士专业学位点力争在 2017 年顺利通过教育部评估验收，在此基础上实现新增专业硕士学位点 3-5 个。稳步推进与国内外高校联合培养研究生的工作，争取每年向国外知名大学和研究机构派出 5-8 名研究生进行交流学习。到 2020 年，学校力争独立培养的专业硕士在校研究生达到 500 人，逐步形成与经济社会发展相适应的研究生教育发展格局。

表 7 十三五期间在校研究生规模

	2016 年	2017 年	2018 年	2019 年	2020 年
专业型	120 人	150 人	200 人	300 人	500 人
学术型	5 人	10 人	50 人	100 人	200 人

2. 学术型硕士方面

在专业硕士学位点全面铺开的同时，争取在 2017 年优选 3-5 个优势学科申报学术型硕士学位授权资格；积极向国内外知名高校学习学术型硕士学位点的建设经验，力争到 2020 年学校独立培养的学术型研究生达到 200 人。

(二) 研究生导师队伍素质明显提高

“十三五”期间学校将大力积极吸收中青年学者、特别是“双师型”教师到导师队伍中来，不断增加导师中博士学位获得者的比例，改善导师队伍的年龄结构和学历学位结构。(1) 加大专业学位实践导师的遴选与培养力度，逐步形成一支与专业学位研究生培养规模和职业发展要求相适应的稳定的专业学位实践导师队伍。(2) 根据学术型硕士培养特点，遴选一批科研实力强、综合素质高的中青年教师充实到研究生导师队伍中，形成一支数量充足、结构合理、水平较高、师德高尚的学术型导师队伍。为进一步

增强研究生导师队伍的综合素质，实行导师激励和约束机制，将导师的聘任和招生计划与导师的科研业绩、资助研究生的能力和研究生培养实绩挂钩，引导导师把主要精力用于提高教学科研能力和育人水平上来。

### （三）以提升创新能力为重点，拓展校外实践基地并搭建校内科研平台

加强研究生创新人才培养质量保证体系建设，积极拓展研究生校外实践基地。争取到 2020 年建设 30 个研究生校外实习实践基地，基本满足学校专业硕士研究生的校外实习和实践锻炼。另外，根据专业硕士培养特点，计划到 2020 年在企事业单位聘请 100 名校外指导老师，增强专业学位研究生的实践能力。同时，要不断提升研究生自主创新能力，建成一批国家级和省部级重点实验室（工程中心）和人文社会科学重点研究基地，产出一批具有自主知识产权的重要成果，力争到 2020 年专业硕士研究生的专利授权达到 100 项。科技成果转化率和产业化进程显著加快，科技成果与经济社会发展的结合更加紧密，服务能力进一步增强。

在学术型硕士培养方面，进一步营造科研学术氛围，鼓励自主研究，提升原始创新能力，积极引导学生向科学前沿问题、向国家重大战略需求的科研项目进行基础理论研究，增强知识创新和原始创新能力，提升科学研究的领先水平和国际影响力。另一方面，要进一步加强研究生培养创新基地和创新中心建设，依托区域大型企业集团建设一批研究生培养创新基地。以具有国内先进水平、条件优异、有利于新兴和交叉学科发展的重点学科、重点实验室为依托，建设研究生创新中心，构建跨学科开放的研究生创新实践平台，鼓励研究生开展原创性项目研究。力争到 2020 年新增河南省优秀硕士学位论文 15 篇左右，科研学术论文水平再上一个新台阶。

## 二、发展措施

### （一）大力加强学位授权单位的规划建设

在确保“特需项目”试点工作顺利通过验收的基础上，以提升质量为重点，做好学位授权单位的规划和建设。在集中力量办好现有专业学位授权点的基础上，遴选部分学术性强的专业申报学术型硕士授权点。鼓励校企合作，共同申报应用性强的专业硕士授权点。充分发挥已有硕士授权点的辐射和带动作用。逐步形成以提高质量为核心，以社

会发展需求为导向，建立健全学术型、专业型研究生教育培养体系，加快发展专业学位研究生教育。

## （二）稳步推进研究生培养机制改革

### 1. 探索创新型人才选拔与培养新模式

深化研究生招生考试制度改革，突出科学素养、创新潜能、综合素质的考核，发挥和规范导师在人才选拔录取中的作用。以增强研究生创新能力为核心，以适应经济社会发展为导向，推进多样化人才培养模式改革，拓宽研究生培养口径，调整和完善研究生培养方案。

### 2. 深入推进研究生教育教学改革

优化研究生课程体系，加强基础理论课程建设，加大学科知识覆盖面。积极开展研究生全英文教学和双语教学，探索开展海内外系列名师讲座等多种课程教学新模式。鼓励探索跨学科、交叉学科导师小组合作指导研究生模式，不断完善科研院所、企业与高等学校联合培养研究生的体制机制。

### 3. 完善研究生资助激励竞争机制

不断完善研究生奖学助学体系，强化奖助学金的激励作用，激发研究生科研创新的积极性和主动性。设立和扩大研究生学位论文创新基金，加大优秀研究生学位论文培育力度。完善导师科研项目资助制度，健全研究生教学助理、研究助理和管理助理制度，努力提高研究生的生活待遇，激发研究生创新热情，提高创新能力。面向应用型研究生培养建立与企业稳定的合作关系，采用顶岗实习等方式，在保证学生利益的基础上，争取企业对专业学位研究生奖学金资助。建立较学术型研究生更为多样的资助形式。

### 4. 加强研究生思想政治教育

全面实施研究生思想政治理论课新课程方案。深入开展理想信念教育、爱国主义教育 and 心理健康教育。强化研究生学术道德规范教育，建立和完善研究生学术道德规范及学术不端行为处理办法，营造鼓励创新、宽容失败的学术环境。不断加强高校思想政治工作队伍建设，设立直属学校党委领导的研究生工作部，着力建设高水平的政治理论课教师、辅导员队伍和及研究生管理队伍。强化导师在研究生思想政治教育工作中的作用。

## 5. 加强研究生教育投入，改善培养条件

通过积极争取国家和地方财政拨款、自筹资金、寻求社会支持、加强横向交流与合作等方式，多渠道筹措研究生教育经费。增加研究生教学资源投入。按照“内容先进，体制完善，集成优势，特色突出”的原则，加强研究生精品课程，建设“研究生教育精品课程”教案库。加强研究生公共课、基础课和专业基础课教学用书的建设，建设一批水平较高、特色鲜明的研究生教学用书。

### （三）深入实施研究生教育创新计划

#### 1. 推进研究生教材和课程体系建设

鼓励引进反映学科专业发展前沿和最新成果的外文原版教材用于研究生专业课教学。组织实施以研究生教育基础课和专业基础课为重点的研究生示范课程建设工程，每年遴选建设10门研究生示范课程，形成一批内容新颖、紧密结合科学研究前沿、教学水平高的研究生重点课程。

#### 2. 建立研究生创新培养基地

充分利用研究生培养单位、科研院所和企业拥有的国家重点学科、重点实验室、工程中心、人文社科基地、产学研基地等优势条件，共建一批开放共享的高水平研究生培养基地，发挥高水平科研基地、重大科研项目对研究生创新能力培养的载体和引导作用。

#### 3. 强化研究生学位论文的质量导向

建立和完善不同层次、不同类型研究生的学位论文评价指标体系。规范研究生学位论文开题、中期检查、专家评审、答辩等程序，加强研究生学位论文撰写规范。定期开展学位论文的抽查，建立并完善学位论文质量评估与保障机制。

### （四）切实加强研究生导师队伍建设

#### 1. 加强导师队伍建设, 建设高水平学术梯队

进一步扩大导师队伍规模，优化导师队伍结构。强化研究生导师的岗位责任意识，完善导师上岗制度、培训制度和绩效评价制度。实施高校优秀中青年导师培养计划，支持中青年导师到国际知名高校与科研院所开展学术交流与合作。为适应专业学位研究生教育发展，与研究生校外基地相结合，遴选一批企事业单位研究生导师，扩充应用型人才培养的导师队伍。针对学术型导师，应积极支持指导教师参加国内外学术交流和合作

研究。使研究生导师能紧密跟踪学术前沿，不断提高他们的各种待遇，激发他们的科研和人才培养的积极性。

## 2. 探索建立导师分类指导制度

依据不同类型研究生的培养目标，建立健全学术型研究生导师和应用型研究生导师的遴选标准和指导规范。鼓励从事基础性研究、承担国家和省部级纵向科研课题较多的导师侧重于学术型研究生的培养工作；鼓励从事应用性研究、承担企业委托研究开发课题较多的导师侧重于应用型研究生的培养工作。

## 3. 进一步强化导师的责任意识和师德教育

坚持育人为本，严格教育教学纪律，完善导师指导研究生的规章制度。端正学术风气，加强学术道德教育与学术规范建设，充分发挥研究生导师言传身教、为人师表的作用。

## （五）积极推进研究生教育国内外交流合作

### 1. 进一步加强与省外高校的研究生联合培养与产学研合作

充分利用省外优质教育资源，加强与相关学科专业领域的强校建立联合培养研究生的渠道和机制，借助省部、省院产学研合作的有利条件，继续深化国内知名高校和科研院所的交流与合作，加快培养紧缺急需的高层次人才。

### 2. 努力拓宽研究生教育的国际交流与合作

加大对研究生层次的国际合作项目的支持力度，重点引进国外知名大学与学校合作举办联合研究生院。加大公派出国、出境攻读学位与联合培养力度，做好公派研究生的选拔、派出和国外学习管理等工作。建立研究生海外交流制度，资助更多的优秀研究生到国（境）外知名高校开展合作研究和参加国际学术交流，力争具有境外学习交流经历的研究生人数达到在校研究生总数的30%左右。

### 3. 进一步挖掘研究生培养优质资源，开拓合作办学渠道

建立研究生学术交流与访学制度。瞄准学科发展的前沿，与国内外同行开展学术交流。资助研究生参加国内外高水平学术会议。建立面向国内外多项交流的“研究生访学制”，接受国内外研究生访学，同时鼓励和选拔优秀研究生与学者到国内外相关高水平学科、单位进行访学或短期的科研和项目合作。



## 二、保障措施

### （一）建立健全研究生教育的管理体制和运行机制

1. 健全校、院两级管理体制和考核机制，切实加强管理制度建设工作，明晰责权利。
2. 进一步加强各机构效能建设，充分发挥学校学术委员会、学位评定委员会、研究生教学指导委员会、研究生教育质量督导组的作用。
3. 进一步提高研究生管理队伍素质，提高服务水平和质量，不断完善和加强管理信息系统以及综合宣传体系建设工作，促进资源共享，创新工作方式，提高信息化管理水平。
4. 定期组织总结、交流研究生培养工作经验，对研究生生源情况、课程设置、教材建设、教学组织、导师指导、论文选题、中期检查、论文送审、答辩等开展定期与不定期相结合的动态检查和研究，及时发现并解决研究生培养过程中存在的问题。

### （二）不断完善研究生教育质量评估体系

#### 1. 建立研究生教育督导机制

建立健全研究生教育职责的督导评价体系，建立和完善学位授权的科学有效督导评估体系，加强研究生教育督导机构和队伍建设，强化对研究生教育的过程管理和监督引导。

#### 2. 建立健全研究生教育的评估和质量监控机制

逐步建立多层次人才培养质量标准 and 研究生教育评估指标体系，逐步构建科学有效的质量监控机制，增强研究生培养各方的质量意识。

## 结束语

“十三五”时期是学校转型升级发展的关键时期，也是学校研究生教育的关键。“十三五”时期，在“满足需求、提高质量”的总体要求下，学校研究生教育发展必须坚持“积极稳健发展”的基本思路，有计划地进一步扩大总体规模，全面推动研究生教育内涵式发展，改革研究生教育人才培养模式，全面提高研究生教育质量与效益，促进研究生教育持续健康发展。

# 南阳师范学院“十三五”实验室建设规划

高校实验室是高等学校的一个重要组成部分，是实验实践教学的载体，承担着培养、提高学生实践能力和创新能力的重要任务，是保证人才培养质量，培养创新型人才、提高科技创新能力，为社会提供技术服务等多功能要求的重要基地，实验室的建设与管理是衡量高等院校办学条件及办学水平的重要指标。加强实验室的建设和管理，进一步提高教学质量和科学研究水平，结合学校实验室实际情况和办学发展目标，特制订本规划。

## 一、“十二五”时期实验室建设回顾

### 一、主要成绩

“十二五”期间，学校紧紧围绕学科专业发展和高素质人才培养的需要，着力实验室建设工作，实验室规模得到了快速发展，实验室层次得到了明显提升，实验室管理得到了显著加强，实验教学条件和实验教学质量都得到了很大的提高。

#### （一）实验室建设成效显著

在学校党政领导的关心支持下，“十二五”期间实验室规模稳步扩大，实力得到进一步增强，实验室建设取得了长足进步，呈现出良好的发展态势，为下一轮发展奠定了坚实的基础。目前，学校教学科研仪器设备总值达 24300 万元，生均 9156 元。实验室总面积达 95069 m<sup>2</sup>，生均 3.77m<sup>2</sup>。现有 29 个实验室（中心），各类基础课、专业课实验室 235 个，涵盖文学、理学、工学、教育学、法学、历史学、艺术学、经济学、管理学、农学 10 大学科门类、66 个本科专业，为各学科和专业建设提供了有力的硬件保障。

#### （二）实验室层次有了新的提升

“十二五”期间，学校新增 4 个省级重点实验室、1 个省级工程技术研究中心、6 个市级重点实验室、5 个省级实验教学示范中心和 11 个校级实验教学示范中心。

#### （三）实验室管理制度更加完善

“十二五”期间，为进一步加强实验室管理工作，推进实验教学改革，提高管理水平，根据《高等学校实验室工作规程》，制订或修订了《南阳师范学院实验室工作管理条例》《南阳师范学院实验室安全管理规定》《南阳师范学院实验室安全事故应急预

案》《南阳师范学院实验室工作人员考核办法》《南阳师范学院实验室工作档案管理规则》《南阳师范学院实验室仪器设备管理办法》《南阳师范学院固定资产管理规定》等各项规章制度，使实验室管理制度更加完善，内涵进一步深化。

#### （四）实验队伍得到进一步加强

“十二五”期间，学校高度重视实验技术队伍建设，引进了一批具有硕士学位以上的专职实验技术人员。2015年学校专职实验技术人员中，具有研究生学历的比例由2010年的20%提高到41%，具有中级及中级以上职称人员的比例由29%提高到42%，使学校实验技术队伍结构不合理的现象有所改善，初步建立一支爱岗敬业、相对稳定的实验技术队伍。

## 二、差距与不足

#### （一）实验用房面积依然不足，高层次实验室有待实现新的突破

目前，学校生均实验用房建筑面积 $3.77\text{ m}^2$ ，与教育部《普通高等学校建筑规划面积指标》规定的生均实验用房建筑面积 $5.02\text{ m}^2$ 仍然有差距。同时，省级重点实验室、省级教学实验示范中心数量较少，省部共建、教育部、国家重点实验室有待实现零的突破。

#### （二）实验技术队伍建设水平还不能完全满足学校转型升级发展的要求

目前，学校实验技术队伍仍然存在着数量不足、结构不合理、整体素质偏低等问题，究其根本原因是实验队伍角色和职责定位不准所造成的，而当前学校转型升级发展必须要有一支责任心强、结构多元化和技术水平过硬的实验队伍支撑。

#### （三）实验室评价机制还不够完善，管理水平有待进一步提高

实验室建设和管理水平的高低，思想认识是关键。实验室“重建设、轻管理”是高校实验室普遍存在的一种现象。目前，学校实验室管理还缺乏有效的实时监控和评价机制。实验室作为一个整体，需要对其进行绩效考核，通过绩效反映其建设和管理中存在的问题，及时进行纠正和改善；其次，实验室人员作为实验室的运行主体，必须通过科学的监控和评价机制，引导他们沿着正确的方向，将主要精力投入到提高实验室建设与管理水平当中去，克服忙闲不均，职责不明等弊端，督促实验人员履行自己的岗位职责，

提高实验人员的工作主动性积极性；另外，如实验教学、实验室安全和环境保护等都需要一个科学的评价体系。

#### （四）实验室仪器设备资源开放共享程度亟待提高

目前，学校实验室开放共享模式探索还处在稚嫩期，实验室开放共享平台的构筑刚刚起步，实验室开放共享也正处于摸索阶段，一些客观因素制约着实验室资源开放共享的进程。学校各实验室之间条块分割，贵重仪器设备互不统属，管理上各自为政，使用上互不协调，造成了仪器设备使用率普遍不高。学校应结合转型发展实际，构筑具有学校特色实验室开放共享平台，进一步提高实验室资源开放共享程度。

#### （五）实验室日常维护投入不足，仪器设备淘汰报废体系不完善

目前，学校实验室“重建设，轻维护”的现象亦然存在。实验室建成之后就转接到运行维护阶段，在这一阶段，实验室的仪器设备和环境设施的维护和更新都需要经费的支持，而学校用于实验室维护的资金投入不足。此外，仪器设备淘汰报废体系不完善，占用大量实验用房，造成资源浪费。

### 三、经验总结

#### （一）“2+2”论证-决策机制

形成了一套科学严谨的“2+2”论证-决策机制，即院-校两级论证，院长办公会和党委会二级决策，确保学校实验室建设的科学性、合理性。

#### （二）科学规范的工作流程

针对学校实验室建设实际情况，针对性地设计了一套科学规范的实验室建设工作流程，前期充分调研-科学论证-建设或购置-后期验收，始终贯穿于实验室建设工作的各个方面，确保实验室建设各项工作有条不紊的推向前进，不断提升工作水平，提高工作效率。

#### （三）论证和采购两条线，实施“阳光工程”

在仪器设备采购过程中增加透明度，规范采购行为，论证和采购两条线，将决策权与执行权分离，形成相互协作、相互制约的运作机制，实施“阳光工程”，保证采购过程的公平、公开、公正，主动接受监察、审计、财务部门及全校教职工的监督。

#### （四）实验室管理做到“六个规范”

在日常实验室管理中，坚持做到“六个规范”：①规范实验室仪器设备的账目和卡片；②规范大型仪器设备的建档；③规范实验室和仪器设备的使用记录；④规范安全、卫生检查记录；⑤规范实验室工作人员的工作日志；⑥规范实验室基本情况统计。根据学校实际情况，制定了一套完整的实验室规章管理制度，使实验室管理工作做到工作有目标、办事有规章、操作有规程、安全有制度，确保实验室工作高效有序的进行。

#### （五）强化实验室人员奖励机制

定期评选实验室工作先进个人、实验室工作先进单位，在全校范围内予以表彰和奖励，在全校实验室工作人员中形成一种积极向上的工作氛围，调动了广大实验技术人员的工作积极性和自觉性，增强了他们的主人翁意识。

## 第二部分 “十三五”时期实验室建设面临的形势

### 一、面临的机遇

（一）随着学校转型发展的升级，人才培养方案的全面修订，“具有就业竞争力与可持续发展能力的高素质应用型人才”培养目标的确立，实践能力的培养成为当前培养应用型人才的核心问题，要培养高质量的应用型人才，必须把实践教学提升到重要的位置，实验室建设投入势必也会持续增加。

（二）“十二五”期间学校顺利成为新增硕士学位授予单位。随着研究生招生规模的不断扩大，实验室建设不仅需要数量的扩张，更需要层次与水平的提升，实验室建设任重道远。

（三）随着专业学位研究生招生规模的扩大，研究生教育将有较大的发展，研究生培养方式由“学术型”向“实践型”转变，迫切要求强化实验、实践平台的建设。

### 二、面临的挑战

（一）实施《国家中长期教育改革和发展规划纲要（2010-2020年）》，对高校培养人才的知识、素质和能力提出了新的要求，即基础扎实、知识面宽、素质高、有创新精神和创新能力。因此，加快实验室建设，提高培养高水平人才质量、提升科研创新能力的实验建设任务更加紧迫。

（二）“十三五”期间，随着学校的转型升级发展，建设特色鲜明的应用型区域高水平综合大学办学定位的确立，适合学校教学、科研、新专业实验室基础条件建设和创新实验平台建设缺口大、任务重，实验室建设的经费需求将大幅度提高，实验室建设的任务十分艰巨。

（三）实验室建设达到一定规模后，实验室体制和运行机制问题、实验教学改革问题、实验室管理队伍和技术队伍建设问题将更加突出。

### 第三部分 “十三五”时期实验室建设的总体要求

#### 一、指导思想

紧紧围绕教学中心任务，努力提高学生的综合素质、实践能力和创新能力，以服务学科专业建设为宗旨，以人才培养为核心，以满足教学科研需要为中心，以硕士点建设为契机，以提高教学质量、科研水平和人才培养质量为目标，统筹规划，合理布局，分类指导，加快建设，强化管理，提高效率，完善实验室管理体制和运行机制，加大经费投入和开放共享力度，不断提升实验室建设与管理水平，提高人才培养质量，增强服务社会能力，为培养具有创新精神和实践能力的高素质人才营造良好的实验实践环境。

#### 二、发展思路

##### （一）合理规划实验室建设，强化实验室管理

结合学校自身办学特点及学科建设与发展要求，进行科学规划、合理布局，适应高等学校发展的需要，实现创新人才培养的目标，避免经费重复投入，以学校现有重点学科为依托，使专业建设、学科建设与实验室建设相协调。加强实验室制度建设，完善各项规章制度，使得实验室管理工作有章可循、有规可依，做到实验室管理的科学规范；同时，建立起监督与评价体系，确保经费与实验设备等资源的有效利用。

##### （二）加强实验室资源建设，促进实验资源开放共享

加强实验教学资源、信息平台、网络建设；完善实验室开放管理制度。继续探索实验室开放模式，加大开放力度坚持以学生为本的教育理念，不断挖掘人员和资源潜力，使实验室开放内容和开放领域不断扩大，为学生、教师和社会提供更优质服务。加强校

企合作，争取校外资源，通过与相关领域的企业的合作，共建实验室或实习基地，聘请企业的高级技术人员进入实验室担任兼职教师，为学校的实践教学注入新的活力。

### （三）重视实验技术队伍建设，维护队伍稳定

以实验技术队伍的建设为核心，加强实验技术人才建设力度，采取引进、进修培养、兼职等措施提高实验技术队伍的水平，建设一支知识和年龄结构合理的实验技术队伍。改善不利于实验技术队伍稳定的制度因素，制定针对实验技术队伍的激励机制，维持队伍稳定，提高工作积极性。鼓励高水平、高职称的教师作为兼职教师加入到实验教学中来，建立起一支专兼职人员搭配、结构合理的实验技术队伍，提升实验队伍的整体水平。

## 三、总体目标

依据《国家中长期教育改革和发展规划纲要》精神，以及学校转型升级发展战略，紧紧围绕学校“培养应用型人才”的办学指导思想，经过5年的艰苦奋斗，到“十三五”末，力争使学校教学科研仪器设备总值达到3.5亿元，生均教学科研仪器设备值达到1.17万元，实验用房面积达到18万 $\text{m}^2$ ，生均实验用房面积达到6 $\text{m}^2$ ，专职实验人员达到70人，中高级职称比例达到60%，建立一支素质优良、结构合理、技术过硬的实验技术队伍。确立完善科学的实验室管理体制，建立健全合理的实验室管理机构和严格的规章制度。努力把学校实验室建设成与学校发展定位、发展规模、办学层次相适应，与重点学科、重点建设专业相匹配，与教学和科研开发相结合，符合学校建设体制规范、管理科学、手段先进的应用型高素质人才培养基地和成果转化重要基地的要求。

#### 四、核心指标规划

表1 “十三五”专项规划核心指标规划

核心指标		2015年情况	“十三五”规划
实验室建设	实验室总面积 (m <sup>2</sup> )	95069	180000
	生均实验室面积 (m <sup>2</sup> )	3.77	6
	教学、科研实验(训)室(个)	320	360
	省级实验教学示范中心(个)	5	10
	校级实验教学示范中心(个)	11	20
	省级重点实验室(个)	5	8
	市级重点实验室(个)	17	25
	校企合作共建实验室(个)	2	10
实验仪器设备	实验仪器设备总值(万元)	24200	35000
	生均仪器设备(元)	9156	11700
实验技术队伍	专职实验技术人员数(人)	56	70
	硕士学位以上所占比例(%)	41	50
	中高级职称所占比例(%)	42	60

### 第四部分 “十三五”时期实验室建设的措施及保障

#### 一、发展措施

##### (一) 实验室建设体系构建

“十三五”期间，继续加大实验室建设力度，坚持“保基础，促转型，强科研”的建设思路，构建“3+1”模式实验室建设体系（图1所示），即建设科研实验室、教学实验室、实训室三大类实验室和搭建包括公共教学平台和公共科研平台在内的“一个公共平台”，促进资源共享，初步形成学校基础实验室、专业实验室、科研实验室、实训室和公共平台为一体的实验（训）体系，满足不同类别、不同层次人才培养的需求。



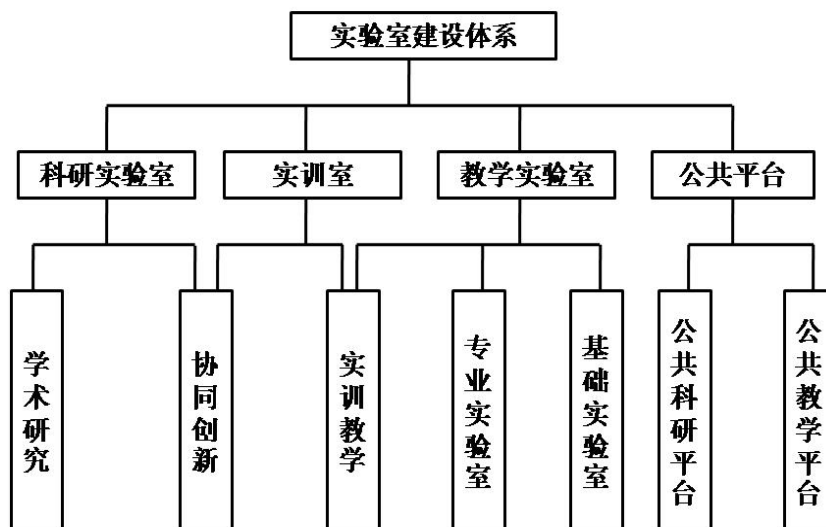


图 1 实验室建设体系

### （二）实验室建设

“十三五”期间，围绕学校转型升级发展，加大与应用型人才培养相匹配的实训平台的建设力度，按照学校发展规划，以学校集中投入的方式，着重加大机电工程学院、农业工程学院、土木工程学院等二级学院实训室建设力度，满足学生实验教学与实训条件，进一步做好珠宝玉雕学院、环境和旅游科学学院（空间信息技术）实训室建设。在继续做好现有公共计算机、大学英语、大学物理等平台建设的基础上，加快形体舞蹈、摄影摄像等涉及多学科专业实训平台的整合与建设，实时推进工科公共平台如金工实训室的建设。

### （三）实验室管理

加强实验室管理，建立有利于提高实验室综合效益的运行机制和管理制度，建立有利于调动实验人员积极性的有效措施和实验室仪器设备等投资评估的有效机制是我们当前实验室工作的当务之急。理顺实验室管理体制，明确学校和学院两级管理的职责，明确实验室主任及实验技术人员的工作职责，使实验室建设与管理逐步规范。构建实验室管理结构体系（如图 2 所示），为加强实验室建设与管理，成立学校实验室工作委员会。实验室工作委员会在主管校长领导下，审议学校实验室发展规划；参与学校实验室机构设立、调整、合并、撤销的研究与论证；参与实验室工作的检查、评估及评价等工作。实验室工作委员会的设立，将会更好地贯彻落实《高等学校实验室工作规程》，

促进实验室的改革、建设与管理。全校实验室工作在实验室工作委员会指导下，由实验室与设备管理处统一归口管理，二级单位实验室工作由各学院主管实验室工作的副院长负责，实验室主任及实验室工作人员具体实施。加强仪器设备管理，建立资产管理数字化平台，做到有账有物。建立网络化信息平台，推动实验室管理信息化，以促进实验室管理改革和教学质量提升为目的，构建实验室综合资源管理平台。建立大型仪器设备共享平台，全面促进实验室开放。通过智能化、信息化管理手段，促进实验室管理的科学化、规范化。加强安全管理，坚持“安全第一、预防为主、综合治理”的方针，构建“分级管理、层层覆盖，一岗双责、责任到人、横向到边、纵向到底、纵横交错、全面覆盖”的网格化安全管理模式，在安全管理过程中实现“四个转变”即“由少数人抓向合力抓转变，从事后处理向事前防范转变，从粗放式管理向精细化管理转变，从运动式向常态化转变”。利用功能强大、数据高度共享的实验室信息化管理系统，组织、配置、管理实验（训）资源，从而获得最佳管理效益。

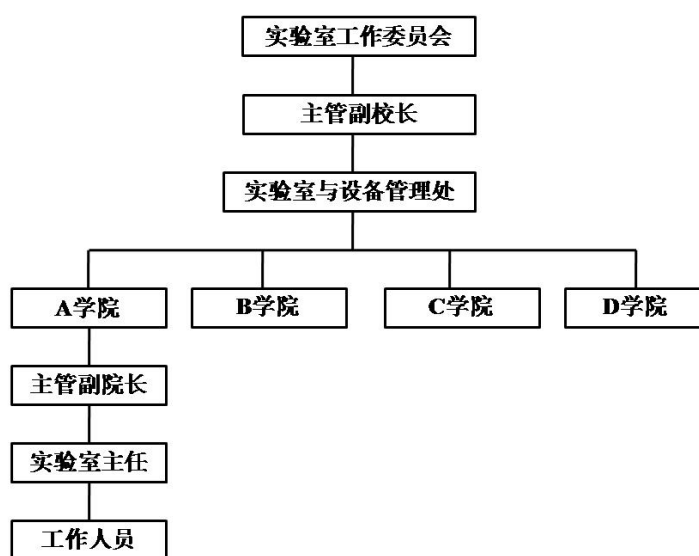


图 2 实验室管理组织体系

#### （四）实验队伍建设

“十三五”期间，我们将通过加强人员配备、岗位培训、业绩考核等方面的工作，全面提高实验技术队伍的整体素质。合理设置实验技术人员专业技术岗位，即实验室建设与管理岗位、实验教学辅助岗位、科研实验辅助岗位、仪器设备维护维修岗位、其他

岗位。做好现有实验技术人员的角色定位，即实验工人、技师、工程师与实验师。根据实验技术人员的专业技术岗位及角色，加强对实验技术人员的业务培训，分层次进行培养。今后进入实验技术队伍的人员，必须具备硕士研究生以上相关专业的学历，并有计划、有针对性地举办各种岗位培训，促使实验技术人员及时更新知识，不断提高业务水平。建立健全科学、客观、公正的考核、评价、激励机制，对实验技术人员进行分类考核，提高实验队伍积极性。落实岗位责任制，搞好年度及任期考核，把完成任务的数量、质量、效益及贡献与评优、晋级、聘任和奖惩结合起来，充分调动实验技术人员的积极性和创造性。同时，要加强思想政治工作，加强职业道德教育，改进工作作风，努力建设好一支思想作风优良和业务素质过硬的高质量的实验技术队伍。

#### （五）仪器设备采购

“十三五”期间，继续坚持现有的院-校“两级论证”和院长办公会、党委会“二级决策”制度，确保仪器设备购置的科学性、合理性。坚持论证和采购两条线，实施设备购置“阳光工程”，做到“公平、公开、公正”，在现有 2.42 亿元教学科研仪器设备的基础上，五年内投入经费 1.5 亿元，用于新增实验（实训）室教学科研仪器设备购置及废旧仪器设备淘汰更新，到 2020 年，使全校仪器设备总值达到 3.5 亿元，保证学校教学科研工作需求，生均教学科研仪器设备值达到优秀标准。

#### （六）分析测试中心建设

“十三五”期间争取学校和各方面的支持，加强投入，继续增加场发射扫描电镜、高分辨质谱仪、瞬态吸收光谱仪等大型共用性强的仪器设备。以教学为主导，科研为先行，测试服务为本质，努力将分析测试中心建设成集新型材料结构、成分、形貌分析和光、电、磁等性质研究为一体的教学科研公共服务平台，通过共享平台促进学校与企业间的合作交流，充分发挥服务社会的职能，将分析测试中心建设成为河南省高校处于领先水平的现代实验教学基地、科学研究基地和测试服务基地，使分析测试中心成为支持区域经济建设有生力量，切实服务地方经济社会。

## 二、保障措施

### （一）加强领导，统筹规划，确保实验室建设项目顺利实施

加强对实验室工作的领导和指导工作，完善管理机构，理顺关系，统筹兼顾，以科学的态度和求实的精神，认真分析实验室建设的特点、规律、原则，全面调研，充分论证，拓宽和丰富实验室改革与发展的思路和内容。在实验室建设中，实行“统一规划，分层次建设，整体推进”的原则，建立规范科学的设备经费投入机制及严格的设备计划论证制度，确保实验室建设科学有序地进行。

### （二）完善体制机制，加强制度保障

实现实验室管理工作标准化、规范化、科学化是今后实验室管理工作的重要任务。必须贯彻教育部《高等学校实验室工作规程》等文件精神，要建立健全实验室各项规章制度，全面推行计算机网络化管理，充分发挥校园网的功能，运用现代网络技术手段，逐步实现实验室与仪器设备的网络化管理，提高工作效率。建立科学的实验室考核评价体系，准确公正地完成实验室考核和评价。修订现有管理办法，完善管理措施，规范管理行为，不断提高实验室管理水平。

### （三）增加投入，加强资金筹措和统筹管理

“十三五”期间，要加快实验室建设步伐，加强资金筹措，加大资金投入，坚持高起点，高标准，积极争取中央和地方财政支持，认真做好实验室建设的各项基础工作。加大对具有专业技术优势的重点实验室的扶持力度，并兼顾一般常规实验室，建立科学规范的管理制度，提高资金使用效率和透明度，加大对经费使用情况的监督检查，确保专款专用。

### （四）以服务求支持，以贡献求发展，加强交流合作，大力拓展资源渠道

紧紧抓住中原经济区大发展的良好机遇，加强与地方政府以及国内外高校等的合作，充分发挥学校的学科、科研、人才优势，积极主动为地方经济和社会发展服务，不断拓宽经费筹措的渠道，鼓励校内科研实验室与国内外著名大学、科研机构 and 大型企业集团联办或共建科研实验基地。

## 结束语

“十二五”以来，在学校党委和行政的正确领导下，学校实验室建设工作已经有了长足的进展，取得了令人瞩目的成就。今后，随着学校改革的不断深入和各项事业的蓬勃发展，学校必将继续加大对实验室建设经费的投入，实验条件将会进一步得到改善，学生创新精神和实践动手能力将会进一步得到提升，以适应经济发展、社会进步对高素质人才的迫切需求。





